

ANDRZEJ TUREK

WDRAŻANIE I EWALUACJA PROGRAMÓW PROFILAKTYKI
ŚRODOWISKOWEJ
MONITOROWANIE PROBLEMÓW ALKOHOLOWYCH,
NARKOTYCZNYCH I PRZEMOCOWYCH NA TERENIE M
WAŁBRZYCHA
W 2010.

RAPORT DLA MIEJSKIEGO OŚRODKA POMOCY SPOŁECZNEJ

WROCŁAW 2010

ZAKŁAD BADAWCZO CONSULTINGOWY "TUAN"

OŚRODEK BADAŃ I PROFILAKTYKI ŚRODOWISK LOKALNYCH

ul. Kamieńskiego 28 segm. 2

51 - 124 WROCŁAW

tuan@dfx.pl

Tel. 0601 75 62 82 Tel/fax/modem (071) 372 77 65
e - mail:

<http://www.tuan.dfx.pl>

WPROWADZENIE

Przedstawiany raport zawiera aktualna wyniki rozpoczętego w 1997 i powtarzanego w latach 2000, 2002, 2004, 2006 i 2008 monitorowania problemów alkoholowych i narkotycznych na terenie miasta Wałbrzycha w ramach diagnozy profilaktycznej.

Aby umożliwić nowym odbiorcom wgląd w całość w całość zagadnień egzemplarze raportu zawierają powtórzenie założeń programu, omówienie celów ogólnych i szczegółowych. Pozostawiamy dokładnie taki sam jak w 1997r. układ raportu.

Jedyną różnicę w stosunku do 1997 stanowi poszerzenie tematu w 2000r o problemy przemocy i agresji wśród młodzieży . Występowanie tego zjawiska zauważyliśmy w poprzednich badaniach a obecnie realizujemy określanie jego zakresu i dynamiki.

I. WSTĘP

Problemami związanymi z epidemiologią uzależnień zajmuję się od 1976 roku, początkowo zbierałem dane świadczące o istnieniu zjawiska, następnie obserwowałem jego dynamikę. W latach 1980 - 1985 byłem członkiem zespołów realizujących na zlecenie Instytutu Psychiatrii i Neurologii badania dotyczące wybranych problemów uzależnienia od alkoholu. Od 1990 roku prowadziłem badania dotyczące występowania problemów alkoholowych i narkotycznych na terenie miasta Wrocławia i woj. wrocławskiego. Badania te realizowałem początkowo na zlecenie Pełnomocnika Ministra Zdrowia ds. Uzależnień a następnie Pełnomocnika Wojewody Wrocławskiego ds. Uzależnień. Wyniki badań w formie raportów zostały przekazane zamawiającym (23).

Opracowana w 1997r. oferta stanowi rozwinięcie prowadzonych przez mój Zakład w latach 1994 - 2005 badań monitorująco

epidemiologicznych dot. problemów narkomanii na terenie m. Wrocławia, Lublina, Łodzi poszczególnych dzielnic Warszawy oraz miast i gmin województwa wrocławskiego i warszawskiego. Wyniki tych badań służyły Zarządom Miast i Gmin za podstawę do budowania kompleksowych programów profilaktyki i niwelowania skutków badanych zjawisk.

Przygotowując ofertę prowadzenia monitorowania problemów alkoholowych i narkotycznych na terenie miast i gmin musiałem dokonać wyboru między wytypowanymi trzema możliwymi do zastosowania modelami działań.

Najprostszym z możliwych do realizacji był stosowany często w wielu krajach zachodnich system wskaźnikowy. W systemie tym monitorowanie polega na systematycznej, półrocznej bądź kwartalnej obserwacji, zbieranych rutynowo danych przez instytucje zajmujące się ww. problemami. Zaletą tego systemu jest wspomniana wcześniej prostota, niski koszt działań, brak potrzeby prowadzenia badań środowiskowych, oraz związana z systemem danych statystycznych szeroka porównywalność wyników. Po stronie ujemnej tego systemu występuje: brak możliwości odniesienia danych do mniejszych jednostek terytorialnych, brak określenia wskaźników typowych i standaryzowanych dla warunków polskich oraz brak sprawnego systemu sprawozdawczości statystycznej dotyczącego interesujących nas zagadnień.

Drugim modelem był system polegający na tworzeniu własnego systemu wskaźników przy wykorzystaniu efektów prowadzonych wcześniej w kraju badań, dotyczących tak problemów alkoholowych jak i narkotycznych. W systemie tym stosuje się okresowe zbieranie danych bezpośrednich od osób zamieszkujących dany teren oraz uzyskiwanie danych z instytucji działających na tym terenie. Dane zbierane są wielopłaszczyznowo a do wnioskowania niezbędne jest uzyskanie skorelowanych wyników, minimum z dwu źródeł. System ten dotyczy głównie obserwowania "ZMIANY" i stosowany jest przy

sprawdzaniu efektywności wprowadzanych modyfikacji np. społecznych bądź środowiskowych.

Zbliżone systemy używa się w marketingu bądź w badaniu opinii społecznej. Zaletą tego systemu jest możliwość dostosowywania go do kolejnych pytań stawianych przez zamawiającego oraz duża prostota metodologiczna. Najważniejszym jest jednak możliwość śledzenia zmian zachodzących w małych środowiskach lokalnych oraz stosunkowo niski, zależny od stawianych pytań-problemów koszt działań.

Po stronie ujemnej drugiego systemu wymienić należy; konieczność realizowania badań przez wyszkoloną grupę ankieterów, znaczną pracochłonność działań oraz stosowanie metod sondażowych.

Trzecim modelem był system skoordynowanych i powtarzanych badań naukowych prowadzonych przez niezależne zespoły. W systemie tym zleceniodawca określa tematy - pytania natomiast zespoły przygotowują metodologicznie i przeprowadzają badania. Przy odpowiednim określeniu tematów - pytań prace powinny się zająć i wzajemnie uzupełniać. System ten realizowany jest w wielu krajach poprzez instytuty resortowe, uniwersytety, fundacje i zespoły niezależne. Przykładem jest tu współpraca Instytutu Psychiatrii i Neurologii z zespołami WHO realizującymi zbliżone tematy. W Polsce ten system realizowany był w ramach współpracy międzyresortowej (CPBR). Nie ukrywam, że udział w przedsięwzięciu prowadzonym według tego systemu najbardziej mi odpowiadał.

Po stronie ujemnej trzeciego systemu odnotować trzeba stosunkowo wysoki koszt prowadzenia badań naukowych, posiadanie przynajmniej 3-4 zespołów badawczych dobrze osadzonych w problemie oraz stosowanie złożonych metod weryfikujących postawione hipotezy.

Po dyskusji z Zespołem przedstawiłem w ofercie system typu drugiego i po zaakceptowaniu go przez kolejnych Zamawiających rozpocząłem wraz z Zespołem jego realizację.

II. CELE MONITOROWANIA

Przyjmując przedstawiony we wstępie model monitorowania przyjąłem również wraz z Zespołem postawione w badaniach wrocławskich podstawowe pytania. Dotyczyły one ;

1. określenia aktualnego poziomu zagrożenia problemami alkoholowymi i narkotycznymi poszczególnych rejonów (gmin, miast, dzielnic, osiedli)
2. określenie stopnia zagrożenia dzieci i młodzieży ww. problemami

Pytania te dotyczyły zagadnień fenomenologicznych i wiązały się z dodatkowymi oczekiwaniami, takimi jak: poznanie opinii społecznej dotyczącej powiązań problemów alkoholowych i narkotycznych z innymi patologiami oraz z poczuciem bezpieczeństwa w środowisku lokalnym.

Wszystkie pytania miały wspólne zakończenie - poznanie dynamiki zjawiska.

Przekładając powyższe pytania na cele programu monitorującego, określiliśmy jako cel podstawowy :

- uzyskanie i określenie poziomów uznanych wskaźników dotyczących problemów alkoholowych i narkotycznych w poszczególnych rejonach

Cel podstawowy na poziomie realizacji rozłożono na cele szczegółowe, którymi były:

- poznanie opinii , wiedzy i doświadczeń własnych dorosłej populacji mieszkańców o problemach alkoholowych i narkotycznych w rejonach ich zamieszkania.
- uzyskanie danych o opiniach, wiedzy, kontaktach i doświadczeniach własnych, dot. ww. problemów w populacji dzieci i młodzieży

- ustalenie zakresu informacji możliwych do systematycznego uzyskiwania od osób zawodowo zajmujących się problemami alkoholowymi i narkotycznymi
- określenie poziomu zależności występujących pomiędzy danymi uzyskiwanymi od różnych grup informatorów.
- określenie obiektywnych informacji możliwych do uzyskania od instytucji zajmujących się ww. problemami na badanym terenie

Podstawowym założeniem przy realizacji ww. celów było przyjęcie listy (zestawu) cech towarzyszących problemom alkoholowym i narkotycznym, rozpoznanych i określonych w prowadzonych na terenie kraju badaniach.

Cechy te odpowiednio usystematyzowane stanowiły w badaniach wrocławskich podstawę do budowy narzędzi badawczych. Zestawy cech budowaliśmy w oparciu o istniejące w kraju rozwiązania jak i o doświadczenia własne.

W przypadku problemów alkoholowych w kraju, istniała bogata literatura odnosząca się tak do metodologii badań jak i do rozmiarów spożycia alkoholu na przestrzeni ostatniego dziesięciolecia. Wyróżnić tu należy prace J.Jasińskiego (1,2,3), jak i K. Mekeli (4) przedstawiające czynniki towarzyszące zmianom ilości spożywanego alkoholu. Również zmianom, tym razem w sferze społecznej poświęcone były prace zespołu Zakładu Badań nad Alkoholizmem i Toksykomaniami Instytutu Psychiatrii i Neurologii, w szczególności prace J.Moskalewicz(5,6), J.Sierosławskiego (7) oraz G.Świątkiewicz(8) i A.Zielińskiego(9)

Wymienione prace odnoszą się do populacji generalnej z uwzględnieniem specyfiki młodzieży.

Cechy charakterystyczne dla obserwowania problemów występowania środków uzależniających w grupie młodzieży zawierały prace A.Frączka(10) , szczególnie ciekawie przedstawione w kwestionariuszu TY i ZDROWIE (W-wa IPiN) oraz S.Wójtowicza(11). Prace Wójtowicza wprowadzały szerzej problemy innych niż alkohol środków uzależniających.

O ile problematyka alkoholowa posiadała szeroką literaturę krajową o tyle problemy narkomanii nie doczekały się jeszcze bardziej szczegółowych analiz. Przygotowując monitorowanie problemu opieraliśmy się na pracy Z.Thile (12) opisującej początki problemu w kraju oraz C.Godwod-Sikorskiej(13) opisującej stopniowy rozwój zjawiska. Wiele praktycznych wskazówek dotyczących inicjacji narkotycznej w grupie młodzieży zawierały opracowania M.Wojciechowskiego (14,15) oraz J.Siczka(16). Na poziomie szczegółów dotyczących środowiska lokalnego problemy narkomanii omawia K.Ostaszewski(17), przedstawiając wybrane wyniki badań Zespołu Środowiskowego "Pro-M" Instytutu Psychiatrii i Neurologii. Ten sam poziom uszczegółowienia przedstawia praca Z.Kulki (18) dotycząca używania substancji wziewnych przez młodzież.

W końcowej fazie uszczegóławiania cech będących podstawą do budowania narzędzi, zespół zajmował się pracami dotyczącymi bezpośrednio terenu m Wrocławia i okolic.

Analizowaliśmy tu prace L.Cyganika(19) dotyczące alkoholowych problemów młodzieży, L.Sadowskiej(20) analizujące sytuację dzieci z rodzin z problemem alkoholowym oraz L.Waszkiewicz(21) obserwujące problemy narkotyczne poprzez analizę danych uzyskanych od leczonych narkomanów. Szczególną uwagę zwróciliśmy na artykuł C.Żandarskiej i W.Gredel-Kijewskiej(22) będący krótką impresją praktyków terapeutów dotyczącą inicjacji narkotycznej najmłodszych osób.

Uzyskane w trakcie analizy literatury informacje odnieśliśmy do wcześniej prowadzonych przez nasz zespół badań na terenie m Wrocławia(23).

III. METODY I NARZĘDZIA BADAŃ

Przyjęty model monitorowania zjawisk, określił wachlarz metod możliwych do zastosowania. Ponieważ zależy nam na uszczegółowieniu wyników docelowo do poziomu osiedla, zastosujemy identycznie jak w innych miejscowościach trzy równolegle realizowane metody; sondaż terenowy, kwestionariusz dla młodzieży oraz ankietę dla osób zawodowo stykających się z problemami uzależnień. Dodatkowo stosujemy metodę analizy dokumentów celem ustalenia informacji retrospektywnych.

Metody te były ponownie realizowane w określonych w 1997 r rejonach. Rejonów tych dla miasta Wałbrzycha jest 18 i pokrywają się one z Osiedlami - Okręgami Samorządowymi.

Centralne obszary rejonów były w 1997 związane z określonymi okręgami szkół podstawowych. Ponieważ w obecnych badaniach odpowiadająca wiekiem młodzież uczyła się w gimnazjach braliśmy pod uwagę rejonizację gimnazjów.

Sonda terenowa przeprowadzona była zgodnie z założeniami badań w 18 osiedlach m Wałbrzycha. Badaniem objętych zostało 650 osób z których do analizy zakwalifikowano 647.

Badani dobierani byli losowo wg ustalonych w założeniach kryteriach próby kwotowej (płeć, wiek, miejsce zamieszkania, praca).

Kryterium rozkładu wieku w próbie zmodyfikowaliśmy, stosując nadreprezentację grupy wiekowej 18 - 30 lat. Zmiana ta wprowadzona została ze względu na fakt iż właśnie ta grupa wiekowa (po dzieciach i młodzieży) najsilniej reaguje na zmiany związane z dynamiką problemów alkoholowych i narkotycznych. Wielkość próby była reprezentatywna dla dorosłej populacji miasta (przedział ufności 0,06 współczynnik ufności 0,95).

Diagnozą objęliśmy młodzież klas gimnazjalnych (odpowiednik końcowych klas szkoły podstawowej).

Do badania dobrano losowo klasy z gimnazjów reprezentujących poszczególne rejony. W rejonach stanowiących pogranicze miasta zwracano uwagę aby w próbie znalazła się młodzież zamieszkała w danym rejonie.

Badanie młodzieży szkół podstawowych a następnie gimnazjów ze względu na ich rejonizację stanowiło kontynuację środowiskowego rozpoznania rejonu.

Dodatkowo prowadziliśmy diagnozę losowo dobranych klas, szkół ponadgimnazjalnych (w grupach: Liceum Ogólnokształcące - , Liceum Profilowane, Liceum Zawodowe / *Liceum Techniczne* -, Technikum -, Zasadnicze Szkoły Zawodowe). Badania te służyły określeniu podstawowych cech związanych z badanymi problemami, występującymi w tej grupie wiekowej oraz w tych typach szkół i ich okolic. Diagnozę przeprowadziliśmy systemem audytoryjnym na poziomie klas II.

Przebadano łącznie liczącą 1074 osób grupę dzieci i młodzieży, do analizy zakwalifikowano wszystkie kwestionariusze.

Specjalna ankieta skierowana była do osób zawodowo związanych z problemami alkoholowymi i narkotycznymi. W grupie tej znalazły się osoby związane z czynnym przeciwdziałaniem badanym problemom.

W realizacji opisanych metod używaliśmy zgodnie z założeniami sprawdzone poprzednich badaniach narzędzia. Są to kwestionariusze: sondy terenowej, karta diagnozy dla młodzieży oraz kwestionariusze dla osób zawodowo stykających się z problemami uzależnień. Badanie tej ostatniej grupy opierało się na stosowanym wcześniej protokole wywiadu kierowanego.

Wszystkie badania prowadzone były z zachowaniem pełnej anonimowości respondentów, przez zespół ankietatorów ZBC TUAN (kwalifikacje i dorobek zespołu przedstawiony w dokumentacji ofertowej) Analiza zebranego materiału prowadzona była przy pomocy pakietu statystycznego CSS.STATISTIKA (25).

W trakcie analizy jak i przy opracowywaniu wniosków ze względu na zastosowanie sondy ulicznej oraz badań dzieci i młodzieży brano pod uwagę wyłącznie wyniki, których różnice znacznie przekraczały prostą istotność statystyczną i sięgały często 25%.

IV. WYNIKI SONDY TERENOWEJ

Sonda terenowa przeprowadzona została (zgodnie z założeniami badań) w 18 osiedlach m. Wałbrzycha.

Badaniem objęto 650 osób z czego do analizy zakwalifikowano 647. Badani dobierani byli losowo wg ustalonych w założeniach kryteriów próby kwotowej (płeć, wiek, miejsce zamieszkania, praca). Kryterium rozkładu wieku w próbie od początku badań zmodyfikowaliśmy stosując nadreprezentację grupy wiekowej 18 - 30 lat. Zmiana ta wprowadzona została ze względu na fakt iż właśnie ta grupa wiekowa (po dzieciach i młodzieży) najsilniej reaguje na zmiany związane z dynamiką problemów alkoholowych i narkotycznych. Wielkość próby jest reprezentatywna dla dorosłej populacji miasta (przedział ufności 0,06 współczynnik ufności 0,95).

Rejonom badań (osiedlom) nadano numery zgodne z następującą kolejnością :

1. Nowe Miasto
2. Stary Zdrój
3. Śródmieście
4. Piaskowa Góra
5. Poniatów
6. Podzamcze
7. Szczawienko
8. Biały Kamień
9. Sobięcín
10. Podgórze
11. Rusinowa
12. Gaj
13. Glínnik Nowy
14. Glínnik Stary
15. Kozice
16. Konradów
17. Lubiechów
18. Książ

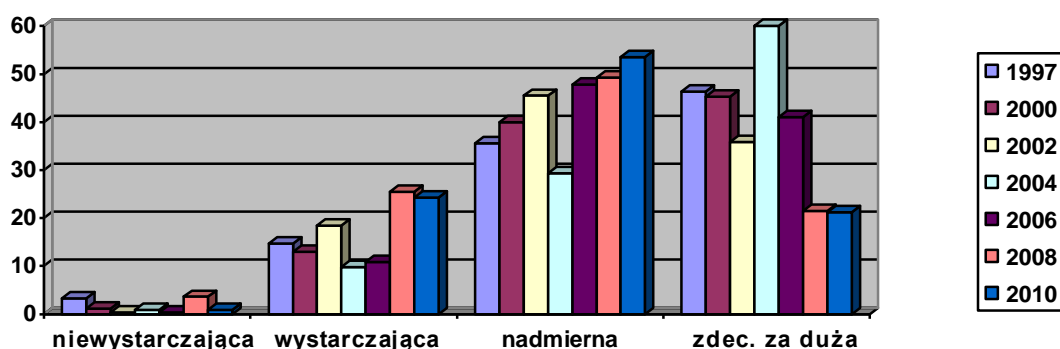
Granice osiedli (rejonów badawczych) określono zgodnie z mapą przekazaną przez Zamawiającego (WAŁBRZYCH PLAN MIASTA Urząd Miejski 58-300 Wałbrzych pl. Magistracki 1).

Poniżej przedstawiam ważniejsze wyniki, obrazując je równocześnie diagramami.

1. PROBLEMY ALKOHOLOWE

Czynnikiem, który wiąże się ze wszystkimi pozostałymi jest określony przez respondentów obraz podaży alkoholu. Przedstawia to poniższy diagram.

Podaż alkoholu na terenie m. Wałbrzycha w latach



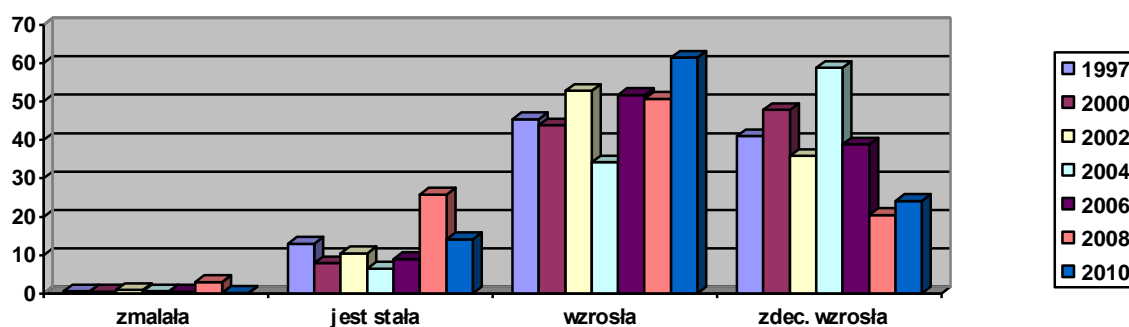
Jak widać w ostatnich 4 latach ustabilizował się na stosunkowo wysokim poziomie odsetek respondentów potwierdzających występowanie nadpodaży alkoholu. Ustabilizowała się też liczba respondentów określającą podaż jako „wystarczającą”. Rozkład podaży w poszczególnych rejonach jest nadal b. nierówny - najwyższy osiągający przy zsumowaniu "podaży nadmiernej" ze "zdecydowanie za dużą" 90 - 100% występuje w rejonach: Stary Zdrój, Rusinowa* i Konradów (2008 - Poniatów**, Sobięcin** i Lubiechów**, 2006 - Gaj*, Książ*, Poniatów, Sobięcin, Rusinowa, Lubiechów i Poniatów, 2004 - Gaj, Glinnik Stary, Książ* i Śródmieście, w 2002r. - Glinnik Nowy*, Lubiechów* i Książ, w 2000r. - Sobięcin*, Podgórze*, Gaj*, Glinnik Nowy* i Lubiechów* a w 1997 r. Poniatów, Sobięcin, Podgórze, Gaj, Glinnik Nowy, Lubiechów i Książ).

Ponownie zniknęły rejon o zrównoważonej podaży (w 2008 - Glinnik Stary i Książ).

Kolejny wskaźnik dotyczy ilości osób nietrzeźwych w osiedlach. Również i ten wskaźnik jest nadal b. wysoki - łącznie za przyrostem ilości tych osób opowiedziało się 84,5% respondentów (w 1997 - 86% w

2000 - 91,6% , 2002 - 88,6%, 2004 - 92,9%, 2006 - 90,5%, 2008 - 71,2%)
(diagram)

Wzrost ilości dorosłych osób nietrzeźwych na terenie miasta w opinii respondentów



W obecnych badaniach widać wzrost wskaźnika co oznacza załamanie się występującego w latach 2006 – 2008 spadku przyrostu ilości dorosłych osób nietrzeźwych.

Podwyższone wskaźniki znacznego przyrostu występowały w rejonach: Stary Zdrój, Rusinowa*, Konradów i Lubiechów** (2008 - Piaskowa Góra, Poniatów*, Sobięcín*, Rusinowa; 2006 - Poniatów, Sobięcín, Gaj, Lubiechów i Książ, 2004 - Książ, Śródmieście, Glínnik Stary, Glínnik Nowy*, Podzamcze, w 1997 r -Sobięcín, Książ, Nowe Miasto, Piaskowa Góra i Poniatów w 2000r. Glínnik Nowy, Stary Zdrój, Poniatów*, Sobięcín*, Gaj, Lubiechów, a w 2002 Nowe Miasto*, Glínnik Nowy*, Sobięcín*, Śródmieście).

Respondenci w 87,2% (rok 1997- 87,5%, 2000 - 93,4%, 2002 - 89,6%, 2004 - 92,9%, 2006 - 90,5%, 2008 - 78%) opowiedzieli się za przyrostem ilości młodzieży używającej alkoholu w sposób widoczny - stanowi to niestety ponowny wzrost wskaźnika.

Wzrost problemu jest widziany przez respondentów jednak nadal w rejonach: Poniatów**, Szczawienko, Kozice, Konradów* i Książ* (2008 - Nowe Miasto, Poniatów*, Stary Zdrój i Piaskowa Góra; 2006 - Poniatów i Sobięcín 2004 - Książ*, Glínnik Stary, Konradów, Gaj, Nowe Miasto, w 1997r. - Śródmieście, Nowe Miasto, Podgórze, Lubiechów w 2000r. -Stary Zdrój, Poniatów, N. Miasto*,

Sobiecin, Gaj, Lubiechów*, w 2002 - Poniatów*, Sobiecin*, Lubiechów*, Glinnik Nowy i Książ).

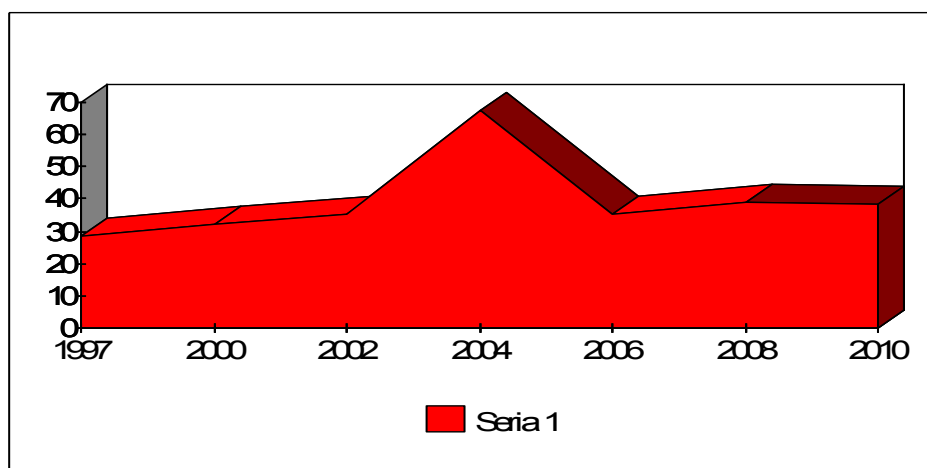
Wśród alkoholi używanych przez młodzież nadal dominuje piwo, które w 2000r. zastąpiło dominującą w 1997 r wódkę - przy możliwości jednego wyboru opowiedziało się za nim obecnie 97,7% (2008 - 98,3 %) badanych.

Przy możliwości wyboru kilku alkoholi utrzymuje się model współwystępowanie piwa z winem (przed 4 laty piwo z wódką).

Następne dwa wskaźniki dotyczą problemów, które zazwyczaj są ze sobą powiązane. Wskaźniki te, to poziom poczucia zagrożenia ze strony osób nadużywających alkoholu w miejscu zamieszkania oraz występowanie stałych miejsc spotkań, osób nadużywających alkoholu w osiedlach.

Poczucie zagrożenia ze strony osób nadużywających alkoholu odczuwało – 38,3% (2008 - 38,8%, 2006 - 35,5%, 2004 - **67,24%** 1997r. - 28,69% w 2000r. - 32,38%, 2002 - 35,02%) respondentów. Poziom tego zagrożenia w okresie 2 lat po skokowym wzroście w 2004r zmniejszył się o połowę i powrócił do poziomu z lat 2000 - 2002 na którym się utrzymuje.

Problem ten nadal jednak w osiedlach występował z różnym nasileniem. Podwyższone wskaźniki występują w rejonach: Kozice, Konradów*, Szczawienko i Rusinowa* (2008 - Poniatów*, Piaskowa Góra i Lubiechów*, 2006 - Poniatów, Sobiecin, Gaj, Lubiechów, 2004 - Książ*,. Glinnik Stary, Konradów, Rusinowa, w 1997 roku dominował w Śródmieściu Podzamczu i Piaskowej Górze a w 2000 Szczawienko, Lubiechów, Konradów i Rusinowa, w 2002 - Śródmieście*, Piaskowa Góra i Książ)



Występowanie stałych miejsc spotkań osób nadużywających alkoholu w osiedlach potwierdziło 60,4% (2008 - 56,7%, 2006 - 54,33%, 2004 - **74,02%** 1997r. - 62,30% w 2000 - 64,8% , 2002 - 64,9%) respondentów – ponownie odnotowano wzrost wskaźnika po zmniejszeniu poniżej notowanych do 2004r wartości. Poziom tego wskaźnika koreluje ze wzrostem ilości osób nietrzeźwych i pijącej młodzieży.

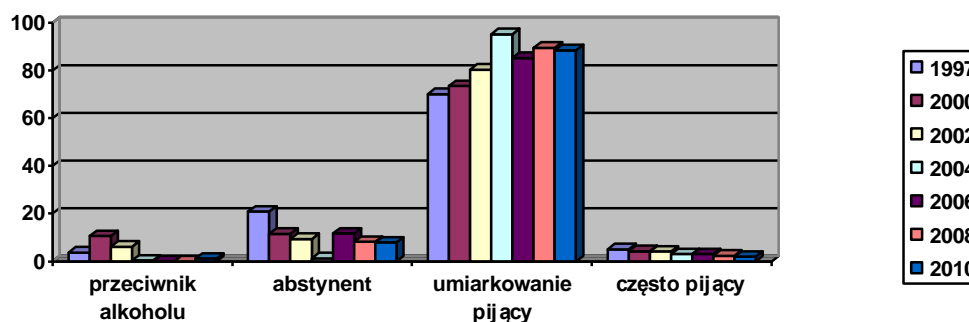
Miejsca te występują najczęściej w rejonach: Stary Zdrój*, Konradów i Śródmieście. (2008 - Glinnik Stary, Poniatów*, Szczawienko*, Stary Zdrój (2006 - Gaj**, Książ*, Glinnik Nowy, 2004 - Książ, Lubiechów*, Gaj*, Szczawienko, Piaskowa Góra i Nowe Miasto, w 1997 -Gaj, Glinnik Nowy, i Lubiechów w 2000 - Piaskowa Góra, Sobięcin, Glinnik N*, Lubiechów*, 2002 - Gaj*, Glinnik Nowy*).

Respondenci podali lokalizację miejsc spotkań - sporządzona z ich wypowiedzi lista znajdzie się w aneksie końcowego opracowania.

Licząca 18,4% (2008 - 22,8%, 2006 - 26,17%, 2004 - 29,8%) badanych grupa potwierdziła zauważoną sprzedaż alkoholu nieletnim - widać tu dalszą systematyczną poprawę tego ważnego wskaźnika. Częściej sprzedaż obserwowano w rejonach: Biały Kamień i Stary Zdrój (2008 - Lubiechów, Książ i Sobięcin).

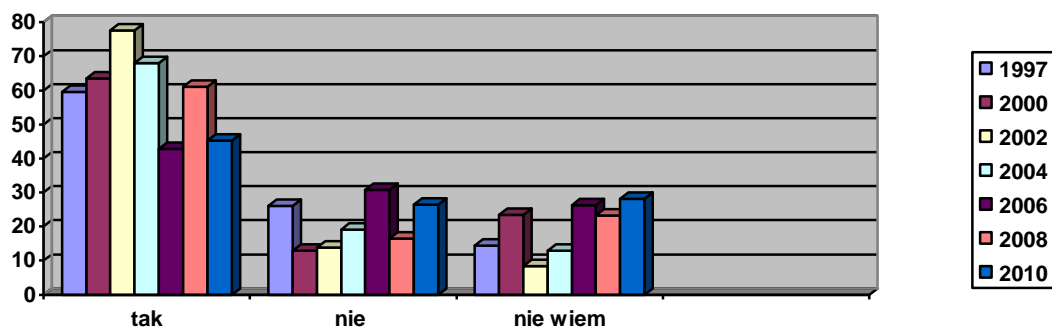
Na przedstawione powyżej wskaźniki mógł mieć wpływ stosunek respondenta do alkoholu. W próbie znalazło się więcej osób pijących niż abstynentów, można też sądzić iż z pozostałej grupy część jedynie deklarowała abstynencję. Szczegółowy rozkład przedstawiają poniższe diagramy.

Stosunek respondentów do alkoholu



Stosunek ten jak i osobiste podejście do alkoholu najlepiej obrazuje tzw. „wskaźnik piwny”, to znaczy fakt uznania piwa za napój alkoholowy. Poniższy diagram przedstawia odpowiedzi respondentów sondy dotyczącej tego wskaźników w poszczególnych latach :

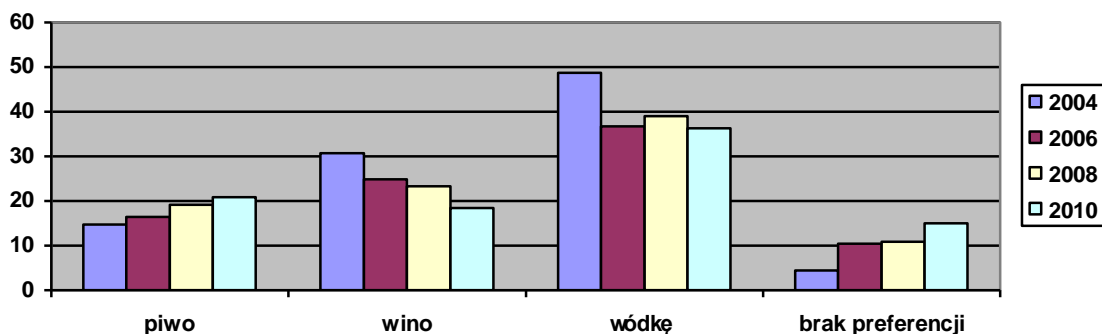
Czy piwo jest napojem alkoholowym



Jak widać liczba respondentów uważających piwo za „napój orzeźwiający” lub niepewna co do jego działania utrzymuje się na wysokim poziomie. Wynik ten nadal obrazuje efektywność zmasowanej batalii reklamowej przemysłu piwnego.

Preferencje alkoholowe badanej grupy przedstawia poniższy diagram:

Jaki alkohol piję najczęściej

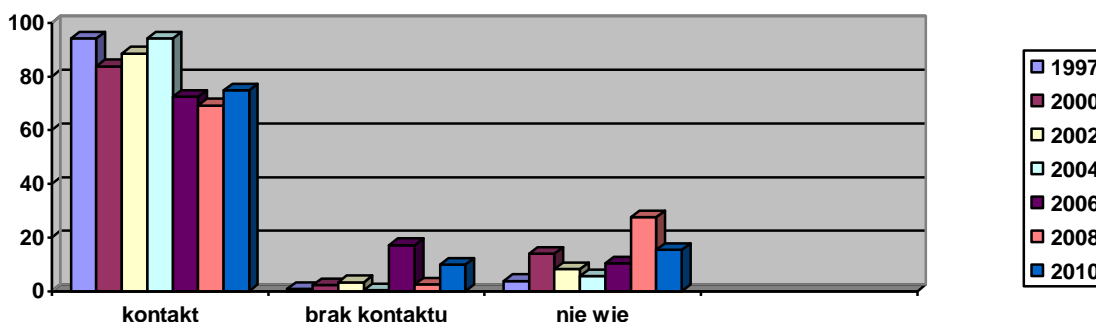


Jak widać występują: stopniowy wzrost użycia piwa przy spadku używania wina i wzroście braku preferencji.

2. PROBLEMY NARKOTYCZNE

Informacją otwierającą ten dział jest ilość kontaktów respondentów ze zjawiskiem narkomanii. Ankieterzy pytali tu wyłącznie o kontakty bezpośrednie (to co sam widziałeś). Informacje od respondentów badanych w kolejnych latach przedstawia następujący wykres .

Kontakt z problemem narkomanii w latach



Odsetek respondentów, którzy zetknęli się z problemem narkomanii po wzroście w 2004r zmniejszył się a obecnie ponownie nieznacznie wzrósł i wynosi 74,8% (2008 - 69,2%, 2006 - 72,5%, w 1997 - 94,10% w 2000r. - 83,81%, w 2002 -88,8%, 2004 - 94,17%). Odsetek ten rozkłada się nierównomiernie i podwyższony obejmuje od 2 kolejnych badań niemal 1/4 rejonów (do 2002 1/3, w 2004 1/2 rejonów).

Istotny jego wzrost występuje w Śródmieściu, Poniatowie, Sobiecinie i Glinniku Starym** (2008 - Szczawienku*, Rusinowej*, Glinniku

Starym*, 2006 - Glinniku Starym*, Konradowie*, Szczawienku i Rusinowej, 2004 - Książu, Glinniku Starym, Kozicach i Konradowie, w 2002 - Lubiechów* oraz Gaj).

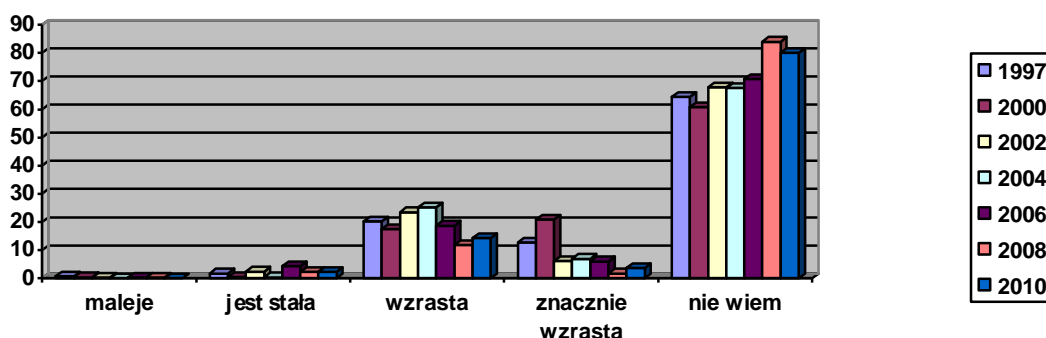
Według respondentów wałbrzyscy narkomani używają głównie marihuany 95,8% (2008 - 94,4%, 2006 -96,8%, w 1997 - 82,62%, w 2000 85,2% , w 2002 - 93,5% 2004 - 96,5%), opiatów 78,9% (2008 - 73,2%, 2006 - 90,8%, 61,15% , 68,5% 75,12%, 93,8%) amfetaminy 36,% (2008 - 38,7%, 2006- 53,3% 27,38%, 48,3%, 53,6%, 58,3%), środków wziewnych 52,4% (2008 - 44%, 2006 - 56,2%,18,20% 35,9%, 35,6 % , 56,2%) i LSD 6,3% (2008 - 3,7%, 2006 - 7,3%, 8,36%, 11,1%, 17,6%) oraz kokainy (?)27,5% (2008 - 28,7%, 2006 - 37,5% 10,82%, 43,6% , 42%, 42%) tą ostatnią prawdopodobnie mylono z tanią i popularną amfetaminą. W nawiasach dane z lat 1997 - 2006 r.

Od poprzednich badań pojawiły się: leki 10,4% (głównie z grupy zawierających kodeinę i pseudoefedrynę), dopalacze, sterydy i grzyby.

Respondenci w 20,9% (2008 - 15,8%, 2006 - 28,8%, 97r. 22,30%, 2000 33,3%, 2002 - 30,59% 2004 - 31,4%) potwierdzają iż w okolicy ich zamieszkania grupuje się młodzież używająca środków odurzających – przerwanie tendencji spadkowej wskaźnika. Młodzież taka częściej grupuje się w rejonach: Glinnik Stary* i Podzámcze (2008 - Szczawienko, Gaj*, Rusinowa i Lubiechów* (2006 - Sobięcin*, Biały Kamień i Lubiechów, 2004 - Glinnik Stary, Sobięcin i Gaj, 2000, 2002 - Glinnik Nowy*, Lubiechów i Poniatów).

Wskaźniki dynamiki występowania zjawiska wśród młodzieży według respondentów sondy przedstawia poniższy diagram.

Liczba używającej środków młodzieży wg. Respondentów w ostatnich 3 latach



Jak widać nastąpiło wáhnięcie tendencji spadkowej wskaźnika.

Wskaźnik nadal rozkłada się nierównomiernie, występują rejonny ze wzrostem problemu - są nimi: Śródmieście, Glinnik Stary i Konradów (2008 - Nowe Miasto*, Stary Zdrój* i Gaj (2006 - Książ*, Poniatów* i Sobięcin, 2004 - Książ*, Poniatów*, Nowe Miasto i Piaskowa Góra (w 1997r. - Nowe Miasto, Stary Zdrój, Sobięcin, Gaj, Książ , Glinnik Stary i Konradów w 2000 - Śródmieście , Szczawienko i Stary Zdrój*, Poniatów, w 2002 - Poniatów*, Biały Kamień, Podgórze, Podzámcze i Książ).

Według respondentów sondy, wiek używającej środków odurzających młodzieży nadal waha się pomiędzy 13 a 25 r.ż. z dominacją wieku 17 lat. .

Występowanie miejsc spotkań młodzieży używającej narkotyków w rejonach zamieszkania uległo dalszemu zmniejszeniu, potwierdziło występowanie jedynie 2,3% (2008 -3,3%, 2006 - 9,17%, 2004 - 7,24%, 1997r.- 12,46%, 2000 - 9,84% , 2002 - 11,73%) respondentów.

Rozkład na terenie miasta nie jest równomierny, częściej występują w rejonach: Poniatów**, Kozice* i Lubiechów** (2008 - Gaj*, Lubiechów*, Książ* i Kozice, 2006 - Poniatów i Sobiecin, 2004 - Książ*, Glinnik Stary, Konradów w 1997r. Podgórze, Szczawienko, Gaj, Glinnik Nowy i Lubiechów w 2000 - Lubiechów*, Nowe Miasto i Glinnik Nowy*, 2002 - Glinnik Nowy**, Poniatów i Książ).

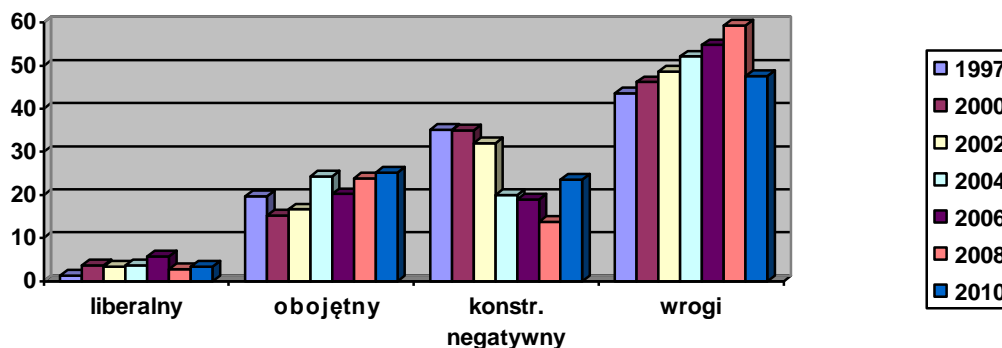
Powyższe wskaźniki nadal obrazują tzw. „mobilność problemu” jak widać tak młodzież poszukująca środków jak i dealerzy opuszczają miejsca w których występuje przeciwdziałanie i przenoszą się do innych rejonów, wyjątkiem jest powracający Poniatów.

Respondenci zetknęli się z dealerami narkotykowymi, 2,2% (2008 - 1,2%, 2006 - 9,38%, 2004 -12,6%) z nich było świadkiem sprzedaży środków - kupującymi była młodzież – wskaźnik podwyższony był w rejonach Biały Kamień i Podzamcze (nadal na granicy błędu statystycznego).

Ponownie zmniejszyła się grupa respondentów która, zauważała zorganizowane formy przeciwdziałania problemom alkoholowym i narkotycznym – 12,8% (2008 - 18,2%, 2006 - 10,5%, 2004 - 10,7%).

Ostatnim czynnikiem ważnym dla oceny rzetelności badań był stosunek respondenta do problemów narkotyków i narkomanii, przedstawia go poniższy diagram:

Stosunek respondentów do narkomanii



Jak widać maleje stopniowo odsetek osób o pozytywnym dla działań profilaktycznych podejściu „konstruktywnie negatywnym”, wzrasta natomiast grupa osób „obojętnych” i „wrogich”.

3. PROBLEMY PRZEMOCY WŚRÓD MŁODZIEŻY

Po rozpoznaniu w poprzednich badaniach towarzyszących problemom alkoholowym przejawów agresji postanowiliśmy bardziej szczegółowo się nimi zająć.

W obecnych badaniach odnotowano ponowny wzrost wskaźnika. Respondenci w 65,7% (2008 - 50%, 2006 - 51,67%, w 2000r. -63,2%, 2002 - 60,22%, 2004 74,8%) zetknęli się z brutalną przemocą i agresją wśród młodzieży. Problem występuje częściej w rejonach: Sobięcin*, Glinnik Stary*, Biały Kamień* i Śródmieście* (2008 - Poniatów, Lubiechów* i Książ (2006 - Sobięcin* i Lubiechów, 2004 - Śródmieście*, Piaskowa Góra, Poniatów, Sobięcin w 2000r. Glinnik Stary, Kozice, Konradów, Szczawienko, Rusinowa i Nowe Miasto, w 2002 - Szczawienko*, Rusinowa*, Śródmieście, Biały Kamień i Książ).

Sprawcami obserwowanej przemocy byli:

	2000r.	2002r.	2004r.	2006r.	2008r.	2010
1. dorośli	16,63%	17,75%	13,23%	19,67%	18,33%	35,24%
2. młodzież starsza	36,98%	29,13%	41,89%	21,50%	29,67%	29,06%
3. rówieśnik ofiary	15,56%	13,15%	19,23%	10,50%	1,83%	1,24%

W bieżących badaniach widać znaczący wzrost odsetka sprawców dorosłych. Potwierdza to tezę, iż problemy przemocy są tylko częściowo związane z nasileniem problemów alkoholowych i narkotycznych. Wydaje się iż agresja i przemoc wiąże się raczej z problemami rodzin oraz frustracją tak osób dorosłych jak i kontestujących, zwartych grup młodzieży.

4. METRYCZKA

Dane z metryczki respondentów były zgodne z opisanymi na wstępie założeniami metodologicznymi doboru próby kwotowej. Badano 48,99% kobiet oraz 50,85% mężczyzn. Wiek respondentów mieścił się w przedziale 18 - 55 lat z nadreprezentacją grupy 20 - 30 lat.

W N I O S K I ROZDZIAŁU

Analiza danych uzyskiwanych za pomocą sondy środowiskowej w kolejnych edycjach pozwala na stawianie wniosków w formie hipotez. Pełna ich weryfikacja prowadzona będzie podobnie jak w poprzednich latach w trakcie analizy "ankiety dla uczniów" oraz wyników sondażu osób zawodowo związanych z problemami alkoholowymi i narkotycznymi w terenie.

Wnioski dot. problemów alkoholowych na terenie miasta:

1. Od 4 lat występuje utrwalona opinia o nadmiernej, rosnącej podaży alkoholu na terenie miasta.
2. Rejonami, które w kolejnych badaniach osiągnęły wysoki wskaźnik nadpodaży są: Stary Zdrój, Rusinowa i Konradów
3. Zniknęły występujące w poprzednim badaniu rejony o zrównoważonej podaży
4. Nastąpił w opinii mieszkańców ponowny wzrost wskaźnika przyrostu ilości dorosłych osób nietrzeźwych
5. Podwyższony przyrost zauważa się nadal w rejonie Stary Zdrój, Rusinowa, Konradów i Lubiechów*
6. Ponownie wzrósł wskaźnik wzrostu ilości używającej alkoholu młodzieży z 78% na 87,2%
7. Nadal podwyższony przyrost ilości używającej alkoholu młodzieży zauważono w rejonach Poniatowa**, Szczawienka, Kozic, Konradowa i Książa
8. Utrwalił się wg respondentów młodzieżowy wzorzec spożycia alkoholu oparty na współwystępowaniu piwa i wina
9. Ustabilizował się na średnim poziomie wskaźnik poczucia zagrożenia ze strony osób nietrzeźwych
10. Podwyższony odsetek poczucia zagrożenia występuje obecnie w rejonach: Kozice, Konradów Szczawienko i Rusinowa.
11. Ustabilizował się na niskim poziomie odsetek abstynentów w badanej próbie.

Wnioski dotyczące problemów narkotycznych odnoszą się głównie do:

1. Występowania widocznych dla ogółu respondentów przejawów problemów narkomanii na terenie całego miasta.- wskaźnik ten wg respondentów ustabilizował się na stosunkowo wysokim poziomie (69% - 74%). Występuje podwyższony w rejonach Śródmieście, Poniatów, Sobięcín i Glinnik Stary.
2. Na rynku narkotykowym w mieście nadal dominują następujące narkotyki: marihuana, opiaty, amfetamina, środki wziewne, ecstazy pojawiły się leki, dopalacze, sterydy i grzyby.

3. Zahamowana została tendencja spadkowa zjawiska narkomanii wśród młodzieży na terenie miasta
4. Utrzymuje się na poziomie błędu statystycznego wskaźnik ilości stałych miejsc grupowania się młodzieży używającej środków narkotycznych aktualnie głównie w rejonach Poniatów, Kozice** i Lubiechów**
5. Nadal widoczne jest przemieszczanie się nasilenia problemów narkotycznych pomiędzy poszczególnymi rejonami miasta - ucieczka przed działaniami prewencyjnymi. Jednak trend ten zaczyna się załamywać

Wnioski dotyczące problemów przemocy wśród dzieci i młodzieży

1. Nastąpił ponowny wzrost zauważalnej przez respondentów przemocy i agresji wśród młodzieży
2. Przejawy agresji nasilone są w rejonach: Glinnik Stary, Biały Kamień, Śródmieście i Sobięcín
3. Przemoc nadal jedynie w części przypadków związana jest z problemami alkoholowymi.
4. Znacznie wzrósł udział sprawców dorosłych

V PROBLEMY UŻYWEK WŚRÓD MŁODZIEŻY SZKOLNEJ WAŁBRZYCHA

Tak alkohol jak i środki odurzające budziły i budzą zainteresowanie pewnej grupy młodzieży. Zainteresowanie to koreluje bezpośrednio z wieloma czynnikami, z których na pierwsze miejsce wysuwa się funkcjonowanie rodziny. Badana młodzież sama oceniła sytuację rodzinną - wyniki tej oceny w kolejnych latach były następujące:

OCENA	ROK 1997		ROK 2000		ROK 2002		ROK 2004		rok 2006		rok 2008		ROK 2010	
	P.S.	S.P.G	GIM.	S.PP	GIM.	S.P.G	GIM.	S.P.G	GIM	SPG	GIM	SPG	GIM	SPG
W RODZINIE CZUJE SIĘ:														
1.dobrze i całkowicie bezpiecz.	86,20%	67,83%	83,47%	74,35%	80,68%	74,12%	78,98%	72,44%	73,7%	78,5%	82,7%	77,4%	81,9%	80,7%
2.w miarę dobrze i bezpiecznie	11,95%	26,68%	14,85%	23,73%	16,52%	22,35%	7,29%	24,02%	22,3%	18,8%	13,8%	20,3%	14,7%	16,9%
3.źle i nie zawsze bezpiecznie	0,84%	2,74%	0,28%	0,97%	1,92%	1,99%	1,77%	1,38%	2,7%	1,5%	2,7%	1,1%	1,9%	0,6%
4.zdecydowanie źle	0,84%	1,50%	0,42%	0,65%	0,44%	1,55%	1,57%	1,38%	1,3%	0,8%	0,0%	1,1%	0,0%	0,0%
5.brak danych	0,17%	0,25%	0,98%	1,30%	0,44%	0,00%	0,39%	0,79%	0,0%	0,5%	0,8%	0,3%	1,4%	1,2%

P.S. - szkoły podstawowe

GIM. - gimnazja

S.P.G - szkoły ponadgimnazjalne

Można tu zauważyć stabilizację sytuacji w rodzinach gimnazjalistów oraz poprawę w szkołach średnich.

Tak w przypadku gimnazjów jak i szkół ponadgimnazjalnych młodzież mająca kontakty z badanymi problemami pochodzi nadal z grup trzeciej oraz częściowo z grupy drugiej.

Niższa subiektywna ocena rodziny występuje w rejonach: Piaskowa Góra i Podzamcze** (2008 - Podzamcze i Sobiecin (2006 - Piaskowa Góra** i Podgórze, 2004 - Piaskowa Góra*, Nowe Miasto, Rusinowa*, Biały Kamień, 2002 - Podzamcze*, Piaskowa Góra i Rusinowa, w 2000r.- Podzamcze, Konradów i Biały Kamień, w 1997r. Nowe Miasto, Stary Zdrój i Podgórze)

1.ALKOHOL

Styczność badanej młodzieży z nadużywaniem alkoholu w najbliższym otoczeniu dotyczy ważnego w epidemiologii zjawiska, jakim jest "zespół wyuczania społecznego".

Odsetek młodzieży mającej bezpośrednią styczność z problemem w porównaniu z latami 1997 - 2006 wynosił:

STYCZNOŚĆ Z PROBLEMEM (szkoły podstawowe / gimnazja)

ROK	1997	2000	2002	2004	2006	2008	2010
1. występuje	57,24%	63,87%	78,32%	76,42%	76,2%	65,5%	67,4%
2. nie występuje	42,09%	35,57%	21,53%	23,58%	23,8%	34,5%	28,4%
3. brak danych	0,67%	0,56%	0,15%	0,00%	0,0%	0,0%	3,2%

Po występującym od lat wzroście zjawiska nastąpił jego znaczny spadek i obecnie ponowny powolny wzrost. Wskaźnik przekracza średnią w następujących rejonach: Podzamcze* i Nowe Miasto (2008- Biały Kamień, Piaskowa Góra** i Podzamcze 2006 - Nowe Miasto**, Piaskowa Góra** i Sobięcín, 2004 - Nowe Miasto*, Podzamcze*, Piaskowa Góra* i Poniatów, 2002 - Rusinowa**, Konradów*, Piaskowa Góra, Biały Kamień i Nowe Miasto, w 2000r. - Sobięcín, Poniatów i Rusinowa*, w 1997r. Szczawienko, Rusinowa i Konradów).

Ze wskaźnikiem tym związany jest odsetek członków rodziny badanej młodzieży nadużywających alkoholu. Od czterech lat utrzymuje się na zbliżonym poziomie i wynosi 12,8% (2008 - 12,9% 2006 - 11,97%, 2004 - 16,5%, 2002 - 13,8% w 2000r. - 10,64% a w 1997 -13,8%). Wskaźnik ten występuje powyżej średniej w rejonach: Nowe Miasto i Piaskowa Góra (2008 - Śródmieście i Podzamcze 2006 - Sobięcín, Konradów i Biały Kamień, 2004 - Nowe Miasto*, Śródmieście, Podzamcze, Szczawienko, Poniatów (2002 - Konradów*, Nowe Miasto*, Biały Kamień, Piaskowa Góra, w 2000r. - Nowe Miasto, Rusinowa*, Podzamcze i Konradów, w 1997r. - Szczawienko, Rusinowa i Konradów). Odsetek młodzieży potwierdzającej potrzebę określania dolnej granicy wieku, rozpoczęcia używania alkoholu w obu grupach jest w kolejnych badaniach podobny i wynosi 68% (2008 - 64,1% 2006 - 64,23%, 2004 - 66,5% (2002 - 65,8%, w 2000r. - 68,21%, w 97r. 69,87%).

Wiek graniczny oscyluje między 10 a 24 r.ż z dominacją 18 r.ż.

Wśród badanej młodzieży szkolnej odsetek osób używających alkoholu (bez jednorazowych kontaktów) wynosił w poszczególnych latach:

	ROK 1997		ROK 2000		ROK 2002		ROK 2004		ROK 2006		ROK 2008		ROK 2010	
	SP.	PPG	GIM.	PPG	GIM	SPG	GIM	SPG	GIM	SPG	GIM	SPG	GIM	SPG
1. TAK	33,0%	85,3%	34,2%	75,7%	39,2%	78,1%	58,4%	86,8%	52,3%	85,2%	47,6%	68,8%	42,03%	77,53%
2. NIE	65,5%	13,9%	65,4%	23,7%	59,4%	21,9%	11,6%	13,2%	47,6%	4,8%	52,4%	13,9%	57,97%	22,47%
3. BRAK DAN	1,5%	0,8%	0,4%	0,6%	1,4%	0,0%	0,0%	0,0%	0,3%	0,0%	0,0%	0,3%	0,00%	0,00%

Wskaźnik ten, jak stwierdziliśmy w poprzednich badaniach istotnie wzrasta na przełomie II i III klasy gimnazjalnej. Obecne badania

pokazują dalszy spadek wskaźnika w gimnazjach i ponowny nieznaczny wzrost w szkołach ponadgimnazjalnych.

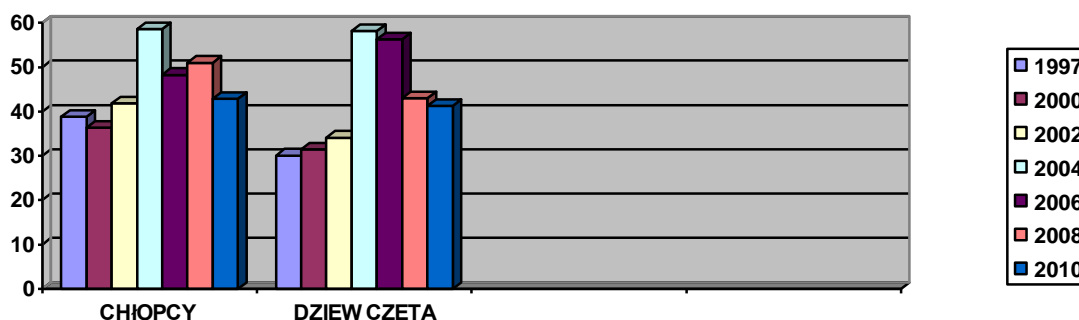
Wskaźnik był podwyższony w następujących rejonach: Sobięcín, Śródmieście i Piaskowa Góra (2008 - Biały Kamień i Podgórze 2006 - Nowe Miasto**, Piaskowa Góra**, Śródmieście, 2004 - Nowe Miasto*, Piaskowa Góra*, Poniatów. (2002 - Piaskowa Góra*, Podzamcze*, Nowe Miasto, w 2000r. - Poniatów*, Piaskowa Góra i Podzamcze).

Wiek inicjacji alkoholowej utrzymuje się na poziomie 10 - 16 r.ż. z dominacją na 13r.ż. (2008 - 14 r.ż. 2002 - 14r.ż, w 2000r - 13 r.ż., w 97r - 12 r.ż.). Tak w grupie młodzieży szkół gimnazjalnych jak i średnich dominującym w inicjacji alkoholem było piwo 88% pijących - podobnie jak w 2004r, 2006 i 2008. (w 2000r. około 80% pijących).

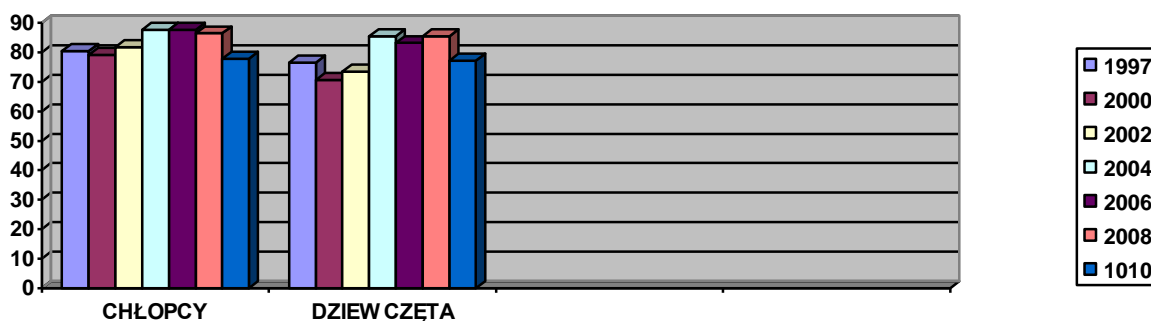
Płeć używającej alkoholu młodzieży szkolnej przedstawiają poniższe diagramy;

UŻYWANIE ALKOHOLU A PŁEĆ W TYPACH SZKÓŁ (%)

Gimnazja



Szkoły ponadgimnazjalne

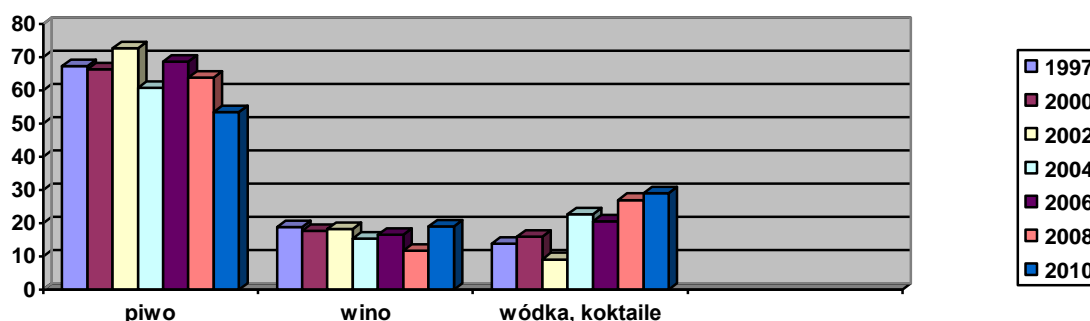


Diagramy te pokazują tak ogólną spadkową dynamikę występowania używającej alkoholu młodzieży jak i spadek ilości pijących dziewcząt w obu grupach szkół.

Miejszem inicjacji alkoholowej i dalszego picia jest obecnie najczęściej nadal podwórko i mieszkanie kolegi (w 1997r. - własny dom lub mieszkanie kolegi - koleżanki). Udział własnego domu wśród miejsc inicjacji alkoholowej w okresie 8 lat zdecydowanie zmalał.

Przeciętny "pijący" uczeń gimnazjum używa nadal najczęściej piwa, średnio dwa - trzy razy w miesiącu, sporadycznie pojawia się też wódka. Jego odpowiednik w szkole ponadgimnazjalnej pije nadal również piwo, jednak używa też coraz częściej wódki. Alkohol używa raz w tygodniu. Jak wynika z analizy w tygodniu poprzedzającym badanie piło alkohol 34,8% (2008 - 46,8% 2006 - 46,7%, 2004 - 32%) młodzieży szkół ponadgimnazjalnych. Tabela przedstawiająca odsetki pijącej młodzieży z poszczególnych szkół stanowi odrębny załącznik do niniejszego raportu.

Preferowany alkohol



Jak widać na przestrzeni lat preferencje alkoholowe młodzieży nie uległy większym zmianom. Jednak trend jaki można zauważyć w ostatnim diagramie to pojawiający się wzrost spożycia win, wysokie, jednak malejące spożycie piwa i ponowny (systematyczny) wzrost używania wódek i koktajli

Zdecydowanie częściej bo przynajmniej raz w ciągu ostatnich 7 dni pije alkohole znaczna grupa młodzieży w rejonach: Piaskowa Góra i Podzamcze (2008 - Podgórze i Biały Kamień (2006 - Piaskowa Góra***, Stary Zdrój, Nowe Miasto, Sobięcín (2004 - Poniatowa**, Piaskowej Góry**. Podzamcza i Szczawienka (2002 - Sobięcína*, Nowego miasta**, Poniatowa*, Piaskowej Góry i Podgórze, w 2000r. - Poniatowa, Podzamcza, Rusinowej i Nowego Miasta*, w 1997 r. - Nowego Miasta, Sobięcína, oraz Szczawienka).

Przedstawiony obraz wskazuje na stabilizację problemów alkoholowych z utrzymującą się tendencją spadkową. Widoczna jest utrwalona wiodąca rola piwa przy rosnącym spożyciu wódki i wina.

2. ŚRODKI ODURZAJĄCE.

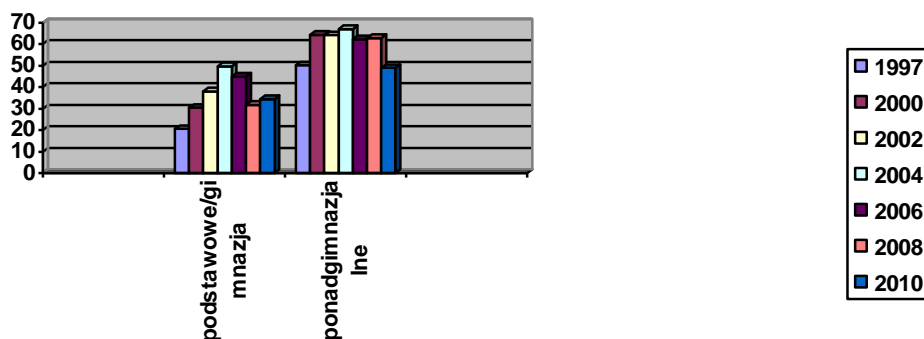
Odsetek młodzieży, mającej styczność z problemami narkotycznymi w najbliższym otoczeniu wskazuje na stopień środowiskowego rozpowszechnienia problemu:

STYCZNOŚĆ Z PROB. NARKOTYCZNYMI

	ROK 1997		ROK 2000		ROK 2002		ROK 2004		ROK 2006		ROK 2008		ROK 2010	
	P.S.	S.P.G	GIM	S.P.G	GIM	S.P.G.	GIM	S.P.G	Gim	S.P.G	GIM	SPG	GIM	SPG
1. TAK	20,54%	50,12%	30,39%	64,29%	38,11%	64,16%	49,71%	66,93%	44,8%	62,1%	31,7%	62,9%	34,33%	48,91%
2. NIE	79,46%	49,38%	69,05%	33,44%	61,39%	35,84%	50,29%	32,87%	55,2%	37,9%	68,3%	36,6%	58,49%	44,93%
3. BRAK DANYCH	0,0%	0,50%	0,56%	2,27%	0,50%	0,00%	0,00%	0,20%	0,0%	0,0%	0,0%	0,4%	7,18%	6,16%

Nastąpiła stabilizacja zjawiska w gimnazjach. W szkołach ponadgimnazjalnych nastąpił dalszy spadek wskaźnika.

STYCZNOŚĆ Z PROBLEMAMI NARKOMANII UCZNIÓW SZKÓŁ WAŁBRZYSKICH



Podwyższony odsetek styczności z problemami narkotycznymi odnotowano w rejonie Nowe Miasto i Podzamcze (2008 - Białego Kamienia 2006 - Nowe Miasto***, Piaskowa Góra***, 2004 - Piaskowa Góra**, Poniatów**, Nowe Miasto**, Podzamcze, Rusinowa (2002 - Poniatów**, Piaskowa Góra**, Nowe Miasto*, Konradów i Stary Zdrój, w 2000r. - Sobięcín, Podzamcze, Poniatów*, Piaskowa Góra* i Nowe Miasto).

Bezpośrednie kontakty z grupami osób używających środków odurzających utrzymywał w kolejnych latach następujący odsetek respondentów:

KONTAKTY Z GRUPAMI NARKOMANÓW

	ROK 1997		ROK 2000		ROK 2002		ROK 2004		ROK 2006		ROK 2008		ROK 2010	
	P.S.	S.P.G	GIM.	S.P.G	GIM	S.P.G	GIM	S.P.G	GIM	S.P.G	GIM	S.P.G	GIM	SPG
1. UTRZYMUJE	17,00%	51,37%	29,55%	62,66%	38,22%	61,95%	50,29%	65,94%	40,8%	62,7%	34,1%	63,8%	38,53%	51,82%
2. NIE UTRZYMUJE	80,13%	46,63%	69,61%	36,04%	60,96%	38,05%	49,31%	34,06%	58,9%	36,9%	65,7%	35,9%	60,77%	47,45%
3. BRAK DANYCH	2,86%	2,00%	0,84%	1,30%	0,82%	0,00%	0,39%	0,00%	0,3%	0,4%	0,2%	0,2%	0,70%	0,73%

Kontakty nawiązywane były najczęściej w rejonie Nowe Miasto (2008 - Biały Kamień, Sobięcin, Podzamcze, 2006 - Piaskowa Góra***, Nowe Miasto***, 2004 - Piaskowa Góra**, Nowe Miasto**, Stary Zdrój** i Poniatów. 2002 - Piaskowa Góra*, Stary Zdrój, Konradów i Nowe Miasto w 2000r. - Piaskowa Góra, Podzamcze i Poniatów*).

Znajomość występujących na rynku środków narkotycznych potwierdziły następujące odsetki respondentów

ZNA ŚRODKI NARKOTYCZNE

	ROK 1997		ROK 2000		ROK 2002		ROK 2004		ROK 2006		ROK 2008		ROK 2010	
	P.S.	S.P.G	GIM.	S.P.G	GIM.	S.P.G	GIM	S.P.G	GIM	S.P.G	GIM	S.P.G	GIM	SPG
1. TAK	57,07%	66,83%	53,22%	67,53%	61,22%	73,67%	69,16%	70,28%	63,9%	70,6%	54,5%	68,8%	51,14%	39,42%
2. NIE	40,24%	31,42%	43,00%	27,27%	37,00%	25,88%	30,65%	29,72%	35,6%	29,2%	45,3%	30,7%	27,15%	33,58%
3. BRAK DANYCH	2,60%	1,75%	3,78%	5,19%	1,78%	0,44%	0,20%	0,00%	0,4%	0,2%	0,2%	0,4%	21,54%	27,01%

Propozycję zażycia środka odurzającego otrzymał znacznie niższy niż w 2006 i 2008r. odsetek respondentów gimnazjów: 29,4% (2008 - 26,5%, 2006 - 32,2%, 2004 - 40,86% 2002 - 30,56%, w 2000r. - 24,37% w 1997r. - 12,79%) w przypadku młodzieży szkół ponadgimnazjalnych 47,5% (2008 - 58,3%, 2006 - 59,4%, 2004 - 61,22%, 2002 - 56,64%, w 2000r. - 58,44% w 1997r. - 42,89%).

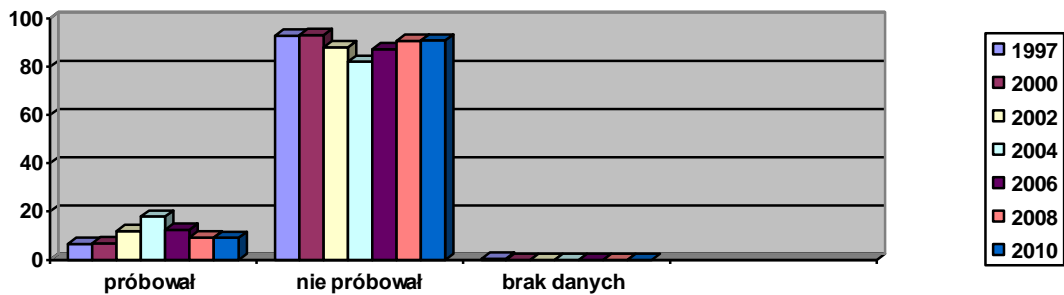
Propozycje występowały częściej w rejonach: Nowe Miasto i Sobięcin** (2008 - Sobięcin i Piaskowa Góra**, 2006 - Piaskowa Góra ***, Podgórze **, 2004 - Piaskowa Góra **, Poniatów**, Podgórze**. Nowe Miasto**, Stary Zdrój (2002 - Piaskowa Góra*, Poniatów** i Podgórze, w 2000r. - Piaskowa Góra, Nowe Miasto i Poniatów*, w 1997r. - Poniatów, Szczawienko, Gaj i Konradów).

Za najważniejsze przyczyny sięgania przez młodzież po środki zmieniające nastrój, respondenci uważali:

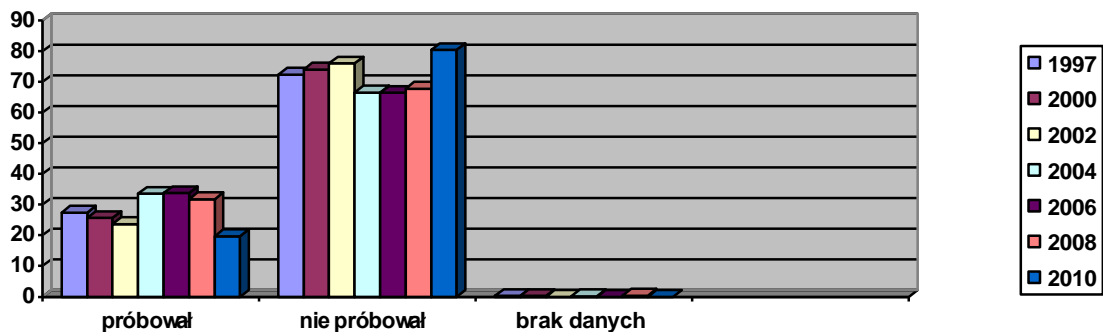
	ROK 1997		ROK 2000		ROK 2002		ROK 2004		ROK 2006		ROK 2008		ROK 2010	
	SP.	PPG	GIM.	S.P.G	GIM	S.P.G	GIM	S.P.G	GIM	S.P.G	GIM	S.P.G	GIM	SPG
SZPAN	74,58%	71,07%	80,11%	74,03%	76,61%	74,12%	78,78%	63,31%	73,4%	68,8%	74,9%	69,3%	62,9%	58,8%
IMPONOWANIE INNYM	63,64%	56,61%	67,37%	60,39%	66,73%	59,51%	69,16%	56,50%	59,7%	53,7%	63,5%	58,8%	70,1%	63,6%
CIEKAWOŚĆ	62,96%	75,81%	64,43%	82,47%	79,65%	78,51%	71,32%	84,65%	66,9%	75,0%	64,7%	79,7%	72,8%	81,0%
WPŁYW GRUPY	59,43%	64,09%	63,03%	74,03%	76,42%	80,75%	73,67%	77,36%	65,8%	68,7%	72,9%	77,6%	71,3%	71,5%
UCIECZKA OD RZECZYWISTOŚCI	52,19%	41,40%	53,22%	54,22%	67,45%	63,05%	60,51%	60,83%	52,1%	57,5%	58,3%	61,2%	53,8%	67,2%

Używanie i próby ze środkami odurzającymi potwierdził następujący odsetek respondentów:

PRÓBOWAŁ ŚRODKÓW ODURZAJĄCYCH (w latach)Gimnazja



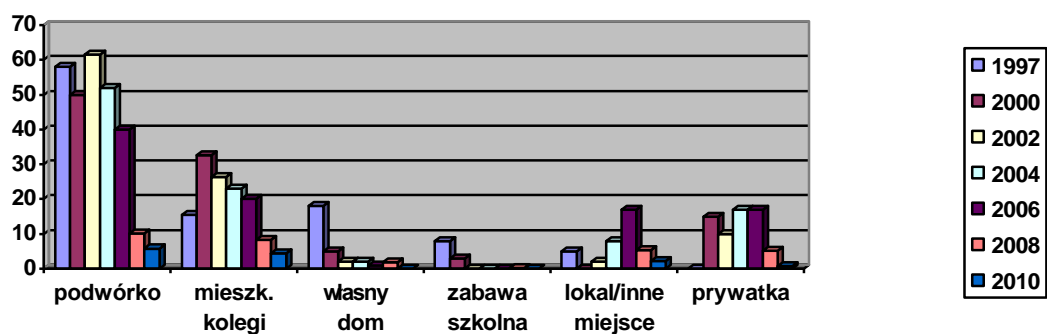
Szkoły ponadgimnazjalne



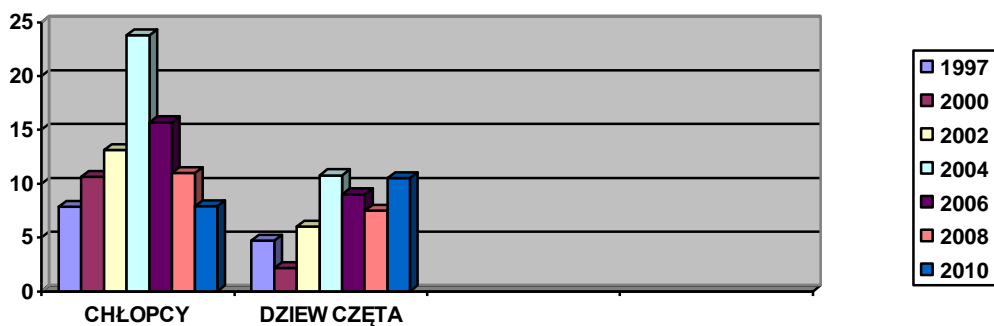
W przypadku szkół ponadgimnazjalnych nastąpił spadek wskaźnika, wśród uczniów gimnazjów nastąpiła stabilizacja wskaźnika. Próby występowały częściej w rejonach: Nowe Miasto i Piaskowa Góra (2008 - Podzamcze i Biały Kamień 2006 - Nowe Miasto*, Śródmieście*, Piaskowa Góra, Stary Zdrój i Sobięcín, 2004 - Poniatów*, Biały Kamień, Konradów, Nowe Miasto i Śródmieście 2002 - Poniatów* i Piaskowa Góra, w 2000r. - Nowe Miasto i Poniatów).

Inicjacja narkotyczna wg respondentów nadal występuje najczęściej pomiędzy 12 a 17r. życia, a miejscem jej jest: podwórko, mieszkanie kolegi, koleżanki.

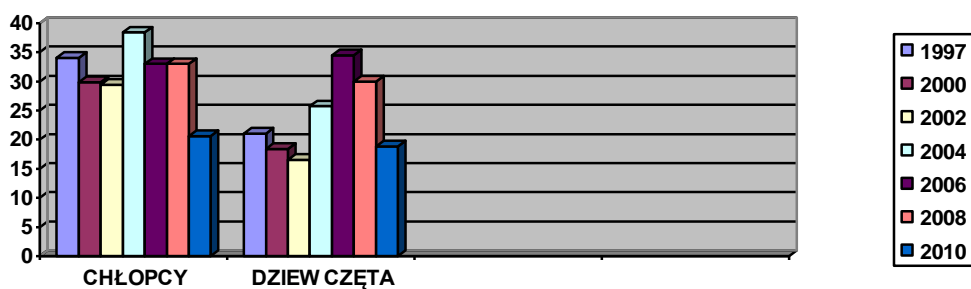
MIEJSCE INICJACJI NARKOTYCZNEJ w latach



ROZKŁAD PŁCI MŁODZIEŻY EKSPERYMENTUJĄCEJ
(w % populacji)
Gimnazja



Szkoły ponadgimnazjalne



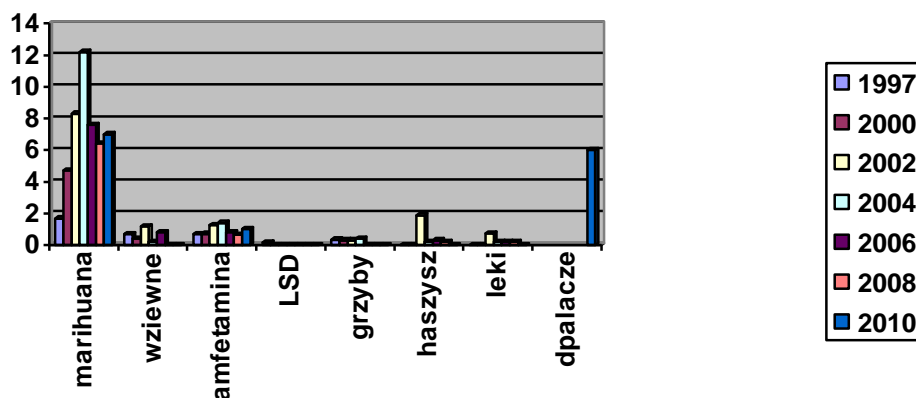
Wśród badanej młodzieży wielokrotne użycie środka, bądź eksperymentowanie z wieloma środkami potwierdziło 4,03% (2008 - 5,8%

2006 - 8,11% 2004 - 11,8%, 2002 - 4,9%, w 2000r. - 3,9% w 97r. - 2,7%) uczniów gimnazjów i 13,1% (2008 - 19,2% 2006 - 20,15%, 2004 - 23,8% (2002 - 17,1%, w 2000r. - 19,8% w 97r. - 16,21%) uczniów szkół ponadgimnazjalnych. Podwyższone wyniki tego wskaźnika pomimo znacznego i utrwalonego spadku występowały w rejonach Nowe Miasto i Piaskowa Góra.

W grupie respondentów z gimnazjów używających środków dominowała nadal marihuana, amfetamina oraz tabaka. Pojawiały się też dopalacze oraz sporadycznie ecstasy. W grupie tej środki używane były nadal 1-3 razy w roku.

ŚRODKI WG CZĘSTOŚCI UŻYWANIA

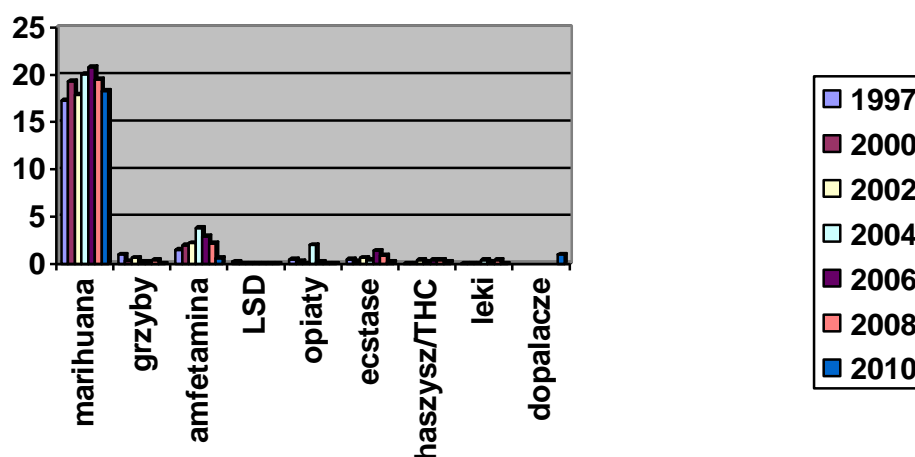
Gimnazja



W szkołach średnich, podstawowymi środkami były: pochodne cannabis (marihuana, haszysz, THC), amfetamina, sporadycznie ecstasy. Pojawiały się dopalacze. Imprezy z udziałem środków organizowane są rzadko - średnio raz na 2 - 3 miesiące.

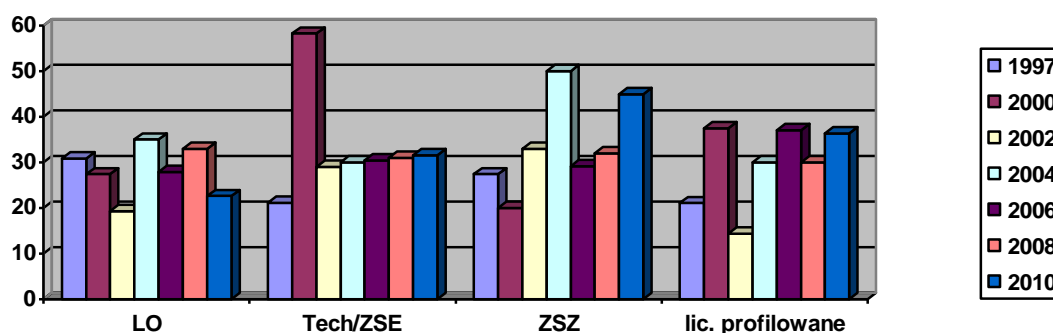
ŚRODKI WG CZĘSTOŚCI UŻYWANIA

Szkoły ponadgimnazjalne



W grupie szkół ponadgimnazjalnych występowało nieznaczne zróżnicowanie, dotyczące odsetka osób eksperymentujących ze środkami, przedstawia to poniższy diagram

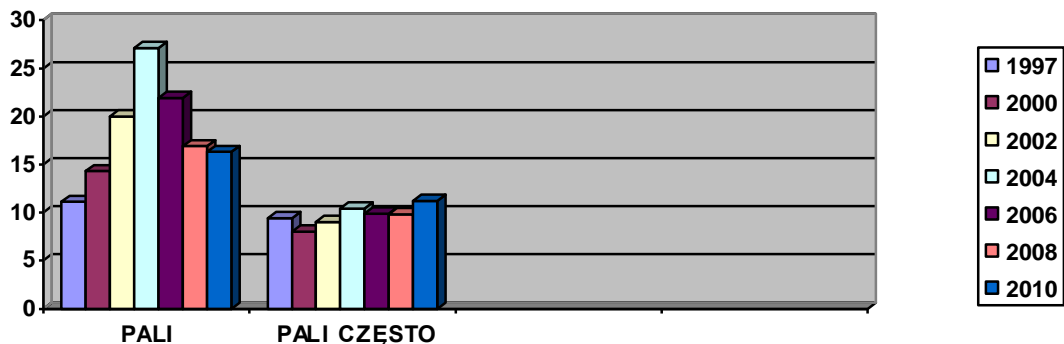
PRÓBY ZE ŚRODKAMI NARKOTYCZNYMI WŚRÓD UCZNIÓW POSZCZEGÓLNYCH TYPÓW SZKÓŁ PONADGIMNAZJALNYCH



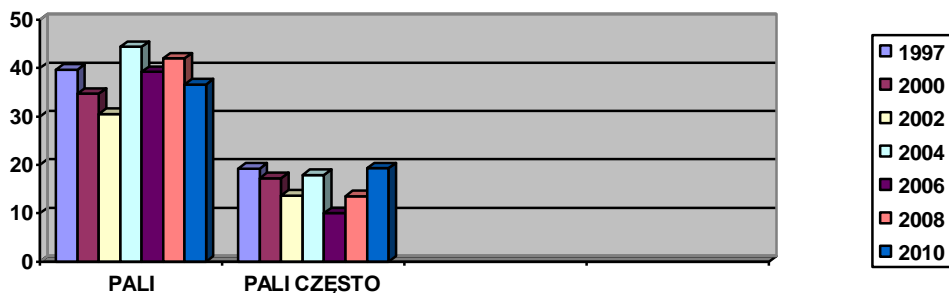
Widać tu stabilizację w technikum i liceum profilowanym z tendencją spadkową w liceum ogólnokształcącym oraz wzrost problemu w ZSZ. Przy omawianiu środków narkotycznych koniecznym jest przedstawienie odsetka młodzieży używającej sporadycznie lub systematycznie tytoniu (papierosy, fajka). Przedstawia się to w poszczególnych grupach następująco:

PALENIE TYTONIU (% badanych)

gimnazja



szkoły ponadgimnazjalne

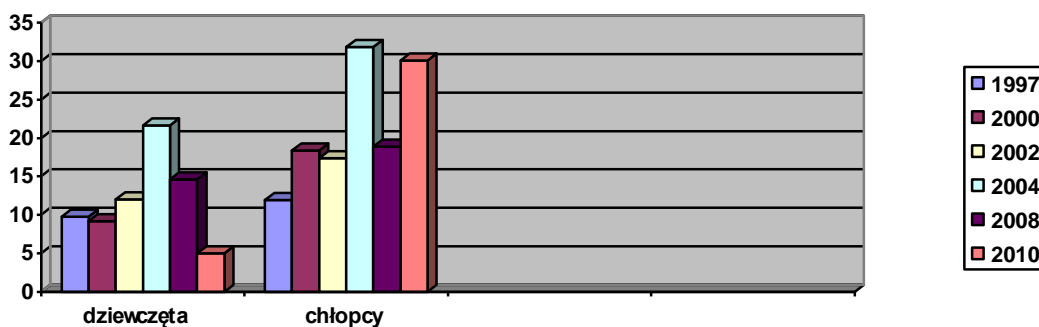


Widać tu dalszy spadek ilości palących w gimnazjach ze wzrostem wskaźnika palących często. W szkołach ponadgimnazjalnych pojawił się ponowny nieznaczny spadek wskaźnika palących przy wzroście palących często.

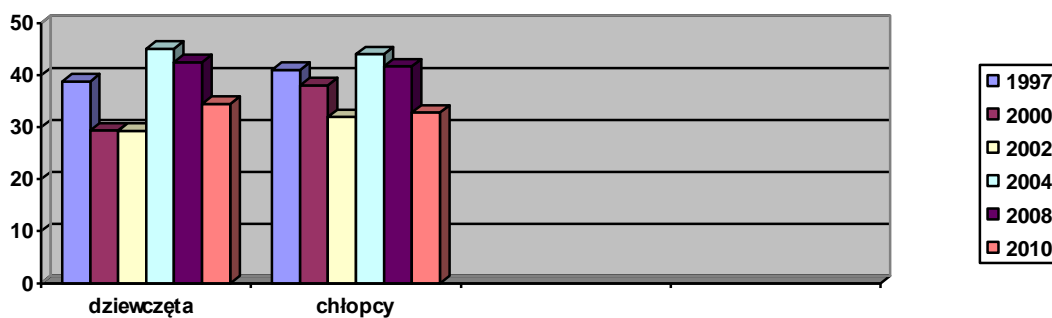
Wraz ze zmianami ilości palących nastąpiły zmiany rozkładu w grupie chłopców i dziewcząt, inaczej niż w innych aglomeracjach wystąpiło wyrównanie pomiędzy grupami. W szkołach ponadgimnazjalnych wyrównanie to następuje na skutek dynamicznego wzrostu odsetka palących dziewcząt.

PAŁĄCY W GRUPACH DZIEWCZĄT I CHŁOPCÓW

(w % grupy)
gimnazja



Szkoły ponadgimnazjalne



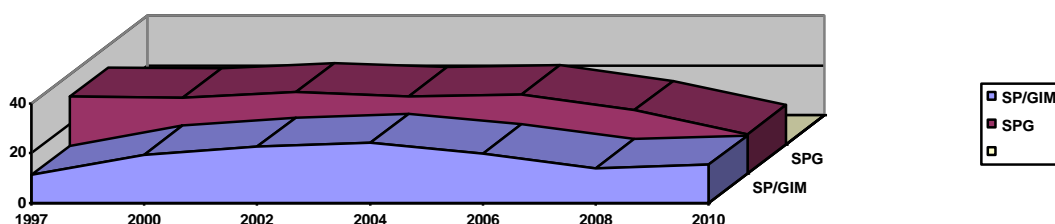
Możliwości kupna środków narkotycznych na terenie miasta znalazł następujący odsetek respondentów:

ZNA MIEJSCA KUPNA ŚRODKÓW W MIEŚCIE

	ROK 1997		ROK 2000		ROK 2002		ROK 2004		ROK 2006		ROK 2008		ROK 2010	
	P.S.	S.P.G.	GIM.	S.P.G.	GIM.	S.P.G.	GIM.	S.P.G.	GIM.	S.P.G.	GIM.	S.P.G.	GIM.	SPG
1. TAK	28,28%	52,37%	31,37%	48,05%	38,40%	54,87%	43,81%	53,5%	33,9%	51,4%	27,4%	43,1%	36,4%	40,6%
2. NIE	71,04%	46,13%	67,93%	50,97%	61,00%	67,70%	55,99%	46,2%	65,4%	47,5%	72,4%	56,4%	37,1%	38,9%
3. BRAK DANYCH	0,67%	1,50%	0,70%	0,97%	0,60%	0,00%	0,00%	0,2%	0,7%	1,2%	0,0%	0,5%	25,9%	19,9%

Dystrybucję środków odurzających w okolicach szkół potwierdzał następujący odsetek respondentów:

DYSTRYBUCJA W OKOLICACH SZKÓŁ (w latach)



Penetrowanie przez dealerów okolic szkół zmalało w przypadku szkół średnich. W przypadku gimnazjów nastąpił nieznaczny wzrost – odsetek obserwowanej działalności dealerów w obu typach szkół uległ wyrównaniu.

Podwyższony wskaźnik dotyczy rejonów: Nowe Miasto i Piaskowa Góra (2008 - Podzamcza, Sobiecin i Śródmieście** 2006 - Nowego Miasta**, Śródmieście** i Piaskowej Góry (2006 - Poniatowa, Nowego Miasta*, Podzamcza, Starego Zdroju* i Śródmieścia 2002 - Piaskowej Góry*, Konradowa*, Starego Zdroju* oraz Nowego Miasta, w 2000r. Piaskowej Góry i Poniatowa w 1997r. - Starego Zdroju i Konradowa).

Dealerzy częściej odwiedzają wg respondentów okolice następujących gimnazjów: 2, 6, 12 (2008 - 7, 4 i 2).

Problemom alkoholowym i narkotycznym bardzo często towarzyszą agresja i przemoc, zjawisko to wystąpiło już w poprzednim badaniu. Młodzież pytana o te zjawiska podała następujące informacje:

Z brutalną agresją zetknęło się 46,4% (2008 - 50,5% 2006 - 53,6%, 2004 - 54,2% (2002 - 55,3% w 2000r. - 49,72%) uczniów gimnazjów i 38,9% (2008 - 56,4% 2006 - 57,1%, 2004 - 66,24% (2002 - 67,48%, w 2000r. - 57,5%) szkół ponadgimnazjalnych. Sprawcami agresji byli:

	2000r.		2002r.		2004		2006		2008		2010	
	Gim.	S.P.G	GIM	S.P.G	GIM	S.P.G	GIM	S.P.G	GIM	S.P.G	GIM	SPG
1. Osoba dorosła	8,40%	8,12%	13,72%	14,38%	11,30%	14,17%	10,6%	12,9%	11,3%	7,6%	10,3%	11,5%
2. Młodzież starsza	35,15%	37,66%	31,12%	43,36%	31,04%	36,81%	31,4%	32,5%	30,1%	37,0%	26,4%	25,8%
3. Rówieśnicy	5,88%	11,69%	10,32%	9,73%	11,98%	9,25%	11,6%	11,7%	9,2%	11,8%	22,4%	16,6%

Doznało agresji i przemocy 18,9% (2008 - 26,7% 2006 - 23,3%, 2004 - 28,29% 2002 - 24,48%, w 2000R. - 22,69%) uczniów gimnazjów i 17,9% (2008 - 27,5% (2006 - 26%, 2002 - 32,55%, w 2000r. - 26,62%) S.P.G. Sprawcami tej przemocy w tych przypadkach byli:

	2000r.		2002r.		2004		2006		2008		2010	
	Gim.	S.P.G.	GIM	S.P.G	GIM	S.P.G	GIM	S.P.G	GIM	S.P.G	GIM	SPG
Dorośli	4,32%	1,95%	4,87%	4,42%	4,72%	6,10%	4,1%	5,4%	4,6%	5,5%	2,3%	5,9%
Młodzież starsza	10,78%	19,48%	13,86%	22,35%	14,73%	19,29%	11,4%	13,7%	11,1%	12,4%	8,7%	8,9%
Rówieśnicy	7,00%	5,19%	5,60%	5,53%	8,45%	6,69%	7,7%	6,9%	11,1%	9,4%	10,3%	6,9%

Doznana przemoc polegała na:

	2000r.		2002r.		2004		2006		2008		2010	
	Gim.	S.P.G.	GIM	S.P.G	GIM	S.P.G	GIM	S.P.G	GIM	S.P.G	GIM	SPG
1. Poniżenie	6,58%	3,57%	6,05%	9,29%	7,86%	6,69%	5,7%	4,6%	7,5%	5,5%	7,1%	7,2%
2. Wymuszenie	2,52%	4,55%	4,42%	7,96%	2,16%	3,35%	2,3%	1,4%	1,3%	1,5%	2,8%	1,9%

3.Pobicie	13,04%	16,88%	11,65%	12,17%	14,93%	18,80%	11,7%	16,4%	14,6%	18,3%	10,7%	11,3%
4.Rabunek	1,26%	1,62%	0,59%	1,99%	1,18%	1,57%	2,0%	1,4%	2,5%	1,3%	1,6%	2,4%
5.Inne	0,28%	0,00%	0,74%	0,00%	0,98%	0,39%	0,8%	1,4%	0,6%	0,5%	1,8%	1,6%

Wskaźnik ogólny wykazuje tendencję spadkową, wskaźnik bezpośredni „ofiary” również uległ obniżeniu.

Przemoc występowała częściej w rejonach: Piaskowa Góra i Podzamcze (2008 - Śródmieście 2006 - Śródmieście*, Nowe Miasto* , Stary Zdrój, Podgórze i Sobięcín, 2004 - Biały Kamień, Konradów, Podzamcze, Rusinowa, Piaskowa Góra, Śródmieście i Nowe Miasto.)

3. MŁODZIEŻ A PRZECIWDZIAŁANIE BADANYM ZJAWISKOM

Respondenci z gimnazjów i szkół ponadgimnazjalnych wypowiedzieli się również na temat przeciwdziałania badanym zjawiskom. Badana młodzież gimnazjów w 81,3% (2008 - 84,8% 2006 - 83,1% (2004 - 83,9% 2002 - 89,09%, w 2000r. - 89,64% w 1997r. - 96,3%) opowiedziało się za przeciwdziałaniem narkomanii. Za przeciwdziałaniem problemom alkoholowym opowiedziało się 66,2% (2008 - 72,2% 2006 - 66,5%, 2004 - 72,10% (2002 - 79,06%, w 2000r. - 81,79% w 97r. - 90,91%)

Młodzież szkół ponadgimnazjalnych za przeciwdziałaniem narkomanii opowiedziało się w 79,7% (2008 - 82,14% 2006 - 79,4%, 2004 - 82,48% 2002 - 87,39%, w 2000r. - 85,71% w 97r. - 90,77%), zwolenników przeciwdziałania problemom alkoholowym w tej grupie było 68,4% (2008 - 72,9% 2006 - 68,3%, 2004 - 75,0% 2002 - 76,11%, w 2000r. - 81,5% w 97r. - 80,05%). Dalszy spadek odsetka młodzieży opowiadającej się za przeciwdziałaniem problemom alkoholowym jest wynikiem działań promocyjno - reklamowych, jak też wszechobecności alkoholu a szczególnie piwa w środowisku w którym wychowuje się młodzież.

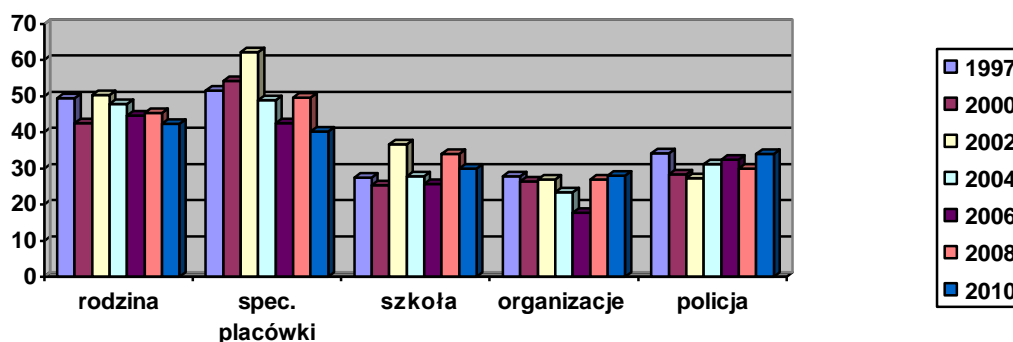
Badani z gimnazjów, z palety możliwych schematów przeciwdziałania w szkołach wybrali "dokładne omawianie zjawisk" 46,9% (2008 - 40,5%, 2006 - 42,7%, 2004 - 39,69% 2002 - 37,91%, w 2000r. - 33,20% w 97r. - 38,22%). "systematyczne prowadzenie specjalnych zajęć" uplasowało się na II miejscu 25,6% (2008 - 34,3% 2006 - 31,7%, 2004 - 39,69% 2002 - 43,36% w 2000r. - 44,26% w 97r. - 42,93%),

W szkołach ponadgimnazjalnych nastąpiła zmiana, drugą lokatę uzyskało "przedstawianie tylko skutków zdrowotnych" – 25,3%, na pierwszym miejscu znalazło się "dokładne omawianie zjawisk" 48,5% (2008 - 43,5% 2006 - 42,9%, 2002 - 35,40%, w 2000r. 43,18% w 97r. - 43,64%). Zmiana ta wskazuje na niską akceptację dla działań interaktywnych, może też być swoistą oceną takich działań.

W opiniach badanych, przeciwdziałania narkomanii i problemom alkoholowym powinny prowadzić (podaję wg rankingu badanych);

Wyspecjalizowane Placówki, Rodzina, Szkoła. Obrazuje to poniższy diagram.

KTO POWINIEN PRZECIWDZIAŁAĆ



Ranking ten przedstawia jednocześnie akceptację młodzieży dla realizatorów programów profilaktycznych jak i dla treści programowych stawiających na wiodącą rolę rodzin uczniów.

Bezpośrednio z różnorodnymi programami profilaktycznymi zetknęło się 63,4% (2008 - 77% 2006 - 73%, 2004 - 76% 2002 - 78%, w 2000r. - 73% w 97r. 55%) badanych z gimnazjów w tym czynnie uczestniczyło w programach 29,8% (2008 - 31,5% 2006 - 32,7%, 2004 - 29,8%) i 32,8% (2008 - 50% 2006 - 48%, 2004 - 42% 2002 - 48%, w 2000r. - 32% w 97r. - 26%) uczniów szkół ponadgimnazjalnych - w tym czynnie 23,6% (2008 - 38,6% 2006 - 37,1%, 2004 - 30%). Widać tu znaczny spadek udziału badanej populacji w profilaktyce.

WNIOSKI Z ROZDZIAŁU

Analiza zebranych danych pozwala podobnie jak w latach ubiegłych na wysunięcie następujących roboczych wniosków:

- Dalszej poprawie uległa autoocena rodziny w obu badanych grupach
- Kontakt młodzieży z alkoholem i środkami odurzającymi występuje nadal częściej u młodzieży z obniżoną samooceną rodziny.
- Wskaźnik styczności młodzieży z osobami nadużywającymi alkoholu ponownie nieznacznie wzrósł.
- Nastąpił dalszy spadek odsetka używającej alkoholu młodzieży w grupie gimnazjalnej
- Ponownie wzrósł poziom odsetka używających alkoholu w grupie młodzieży szkół ponadgimnazjalnych

- Problemy alkoholowe wśród młodzieży rozkładają się na terenie miasta bardzo nierównomiernie - wyróżniają się w 2010 rejon Piaskowej Góry i Piaskowej Góry
- Alkoholem pierwszego kontaktu nadal pozostaje **piwo z zauważalnym wzrostem roli wódki**
- Miejscem inicjacji wg obecnych badań jest nadal podwórko i mieszkanie kolegi – koleżanki
- Nieznacznie wzrósł poziom styczności z problemem narkomanii w grupie gimnazjalistów
- Obniżył się poziom styczności z problemem narkomanii w grupie uczniów szkół ponadgimnazjalnych
- Potwierdzono penetrację gimnazjów i szkół ponadgimnazjalnych przez dealerów narkotykowych – taki sam odsetek wskazań w obu badanych grupach.
- W „ofercie” środków pojawiły się dopalacze
- Podwyższona aktywność dealerów utrzymuje się w rejonach Piaskowa Góra i Nowe Miasto
- Utrwaliła się tendencja spadkowa odsetka młodzieży eksperymentującej ze środkami narkotycznymi
- Występują zmieniające się punkty kontaktowe młodzieży używającej środków odurzających (niski wskaźnik)
- W szkołach ponadgimnazjalnych problemy narkotyczne dotyczą wybranych pojedynczych szkół.
- Badana młodzież gimnazjalna preferuje w oddziaływaniach profilaktycznych na równi **"dokładne omawianie zjawisk" i "systematyczne prowadzenie zajęć"**
- Młodzież ponadgimnazjalna preferuje **"dokładne omawianie zjawisk" oraz „przedstawianie tylko skutków zdrowotnych”**
- Zmniejszyło się zainteresowanie ofertą profilaktyczną
- Wskazaniem byłoby wdrożyć bądź zintensyfikować profilaktyczne działania programowe w gimnazjach o numerach: 2**, 6, 12.

VI. PROBLEMY ALKOHOLOWE I NARKOTYCZNE W MIEŚCIE W OPINIISÓB FUNKCJĄ LUB ZAWODEM ZWIĄZANYCH Z BADANYMI ZJAWISKAMI.

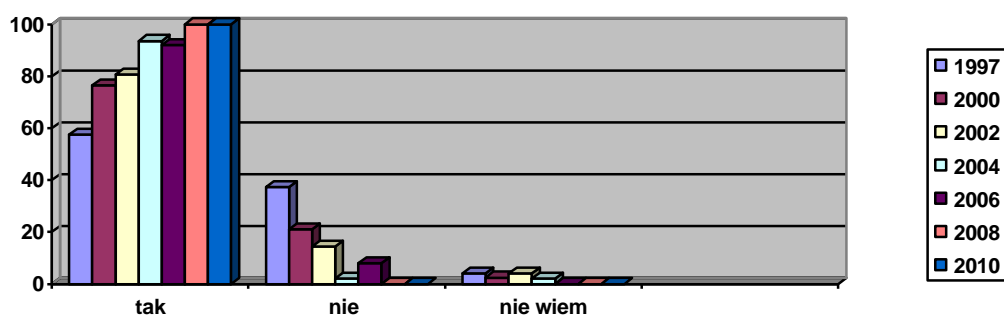
Dane uzyskane w badaniach stanowiły uzupełnienie do badań populacji dorosłych oraz dzieci i młodzieży. Respondentów z tej grupy z założenia traktowaliśmy według metody "Sędziów kompetentnych" i w przypadkach uzyskiwania w pozostałych grupach danych niejednoznacznych ich zdanie przeważało szalę.

Z tych też względów rozdziału tego nie kończą wnioski a zawarte w nim informacje zostaną podobnie jak w poprzednich badaniach wykorzystane w rozdziale "Podsumowanie i wnioski". Respondenci w bieżących badaniach niechętnie określali miejsca nasilenia zjawisk co znacznie utrudniło interpretację,

1. PROBLEMY ALKOHOLOWE

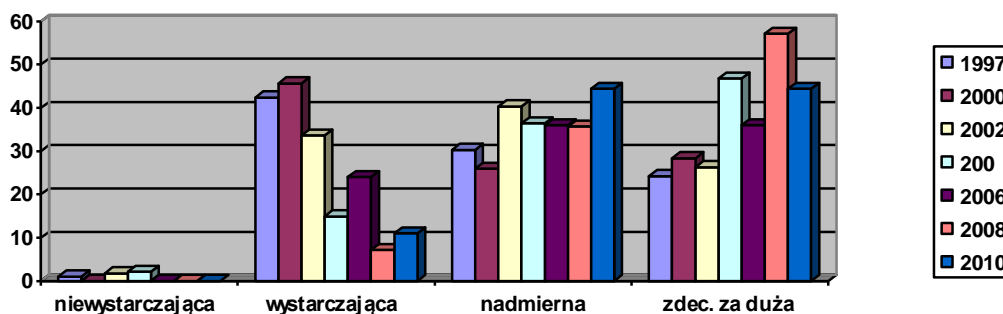
Respondenci z grupy dopiero od 2008 roku nie mieli wątpliwości w określeniu piwa jako napój alkoholowy.

Czy piwo jest napojem alkoholowym



Badani z grupy potwierdzają zwiększającą się nadpodaż alkoholu na terenie miasta. Rozkład wyników jest jednak nieco bardziej zrównoważony niż w przypadku badań sondażowych. Respondenci ze znaczną przewagą podaź alkoholu w mieście uznali za nadmierną – 88,9% (200 - 92,8% 2006 - 72%, 2004 - 82,98% 2002 - 66,67%, w 2000 - 54,33%, w 97r. 54,54%).

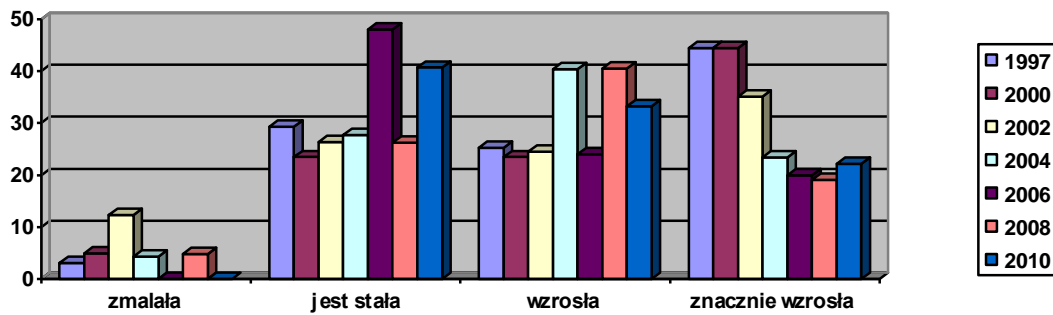
Podaż alkoholu w Wałbrzychu w latach



Rozkład jest na terenie miasta równomierny.

Badani potwierdzili uzyskane wcześniej dane dotyczące przyrostu ilości osób nietrzeźwych w okolicach ich działania - łącznie za przyrostem opowiedziało się 55,6% (2008 - 59,5% (2006 - 44%, 2004 - 63,83% 2002 - 59,65%, w 2000r. 67% w 97r. - 66,66%) . Obraz tego wskaźnika w kolejnych badaniach przedstawia poniższy diagram.

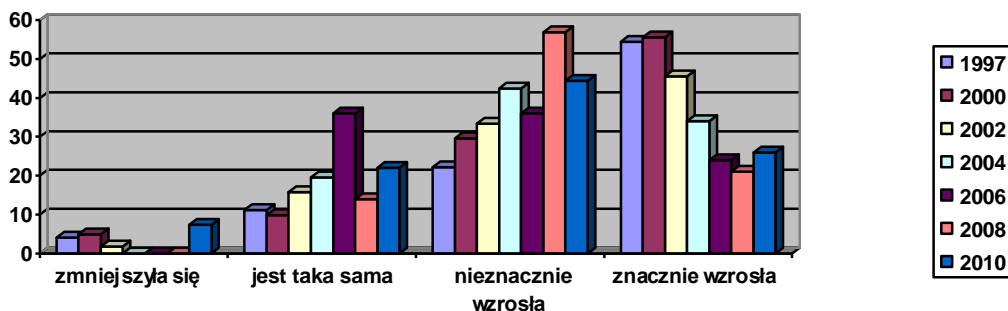
Liczba nietrzeźwych w ostatnich 3 latach



Jak widać według respondentów liczba nietrzeźwych utrzymuje się na stałym poziomie z potwierdzeniem tendencji spadkowej.

Respondenci opowiedzieli się za dalszym nieznacznym zmniejszeniem się ilości używającej alkoholu młodzieży. Pełny rozkład wyników przedstawia poniższy diagram.

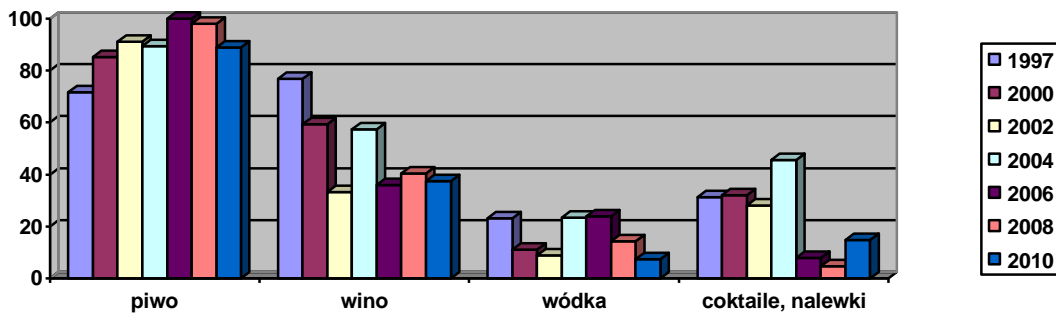
Problemy alkoholowe wśród młodzieży



Znaczny wzrost wg badanych występuje nadal w rejonach Poniatów, Kozice, Konradów (2008 - Gaj i Śródmieście 2006 - Podgórze, 2004 - : Piaskowa Góra Gaj i Szczawienko, 2002- Podgórze**, Podzamcze* i Nowe Miasto (w 2000r. Śródmieście, Podgórze*, Szczawienko*, Podzamcze w 97r. - Poniatów, Rusinowa, Szczawienko, Białą Kamień i Podgórze).

Według respondentów młodzież używa wszystkich alkoholi, ich ranking przedstawia kolejny diagram (bardziej niż w sondzie zbliżony do wypowiedzi młodzieży).

Alkohole używane przez młodzież



Widać tu wyraźnie widzianą przez respondentów preferencję. Dominującą pozycję utrzymuje piwo. Maleje jednocześnie rola wódki przy stabilnej pozycji wina. Rośnie rola nalewek – cocktaile.

Z analizy wynika utrwalenie się modelu współwystępowania piwa z winem z udziałem cocktaile.

Badana grupa fachowców ostrzej niż przeciętni mieszkańcy miasta ocenia poziom zagrożenia mieszkańców przez osoby nadużywające alkoholu, za występowaniem takiego zagrożenia wypowiedziało się **92,6%** (2008 - 69% (2006 - 80%, 2004 - 82,98% 2002 - 77,19%, w 2000 r. - 82,7% w 97r. - 87,88%) respondentów – widać tu znaczny wzrost wskaźnika

Nieznacznie wzrósł odsetek badanych potwierdzających występowanie w rejonach ich działania stałych miejsc spotkań osób nadużywających alkoholu 70% (2008 - 64,3% 2006 - 64%, 2004 - 78,96% 2002 - 85,96%, w 2000r. - 86,4% w 97r. - 69,70%).

Miejsca te znajdowały się we wszystkich rejonach, głównie w okolicach centrów handlowych. Grupy spotykające się w tych miejscach liczyły od 3 do 15 osób, najczęściej występowały grupy 5 osobowe.

Istnienie w rejonach działania grup młodzieży nadużywającej alkoholu potwierdziło mniej niż w poprzednich edycjach bo 37,1% (2008 - 40,4% 2006 - 56%, 2004 - 44,68% 2002 - 45,6%, w 2000r. 69,14% w 97r. - 63,64%) badanych, grupy te występowały najczęściej w centrum miasta.

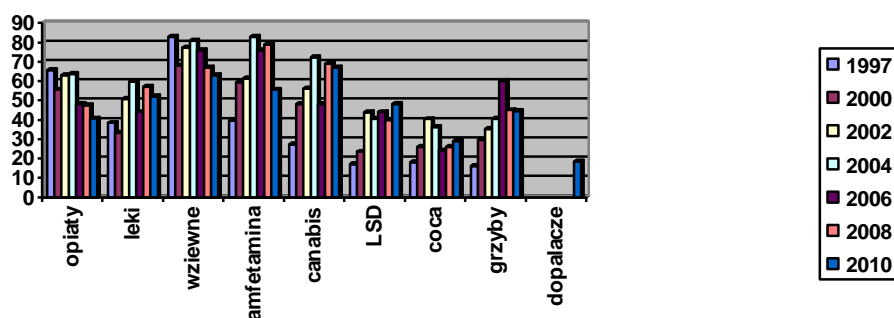
Respondenci w 66,7% (2008 - 69% 2006 - 80%, 2004 - 78,72% 2002 - 78,92%, w 2000r.- 72,84% w 97r. - 71,72%) potwierdzili występowanie w rejonach ich działania rodzin z problemem alkoholowym. Poszczególni respondenci znali od **1 do 20** (2008 - 2 do 20 2006 - 1do 20, 2004 - 1 - 50 w 2002 - 1-150, w 2000 do 70) takich rodzin. Największa grupa badanych знаła od 5 do 7 rodzin problemowych.

Występowanie przemocy w rodzinie potwierdziło 55,6% (2008 - 69% (2006 - 52% (2004 - 59,57% 2002- 68,42%, w 2000r. 48,5% w 97r. - 57,57%) badanych. Poszczególni badani znali od 1 do 24 takich rodzin, najczęściej utrzymywali kontakty z pięcioma rodzinami.

2. PROBLEMY NARKOTYCZNE

Bezpośredni kontakt z problemami narkomanii w rejonie swojego działania potwierdziło 62,9% (2008 - 66,7% 2006 - 64%, 2004 - 65,96% 2002 - 68,42%, w 2000r. 61,73% w 97r. - 69,70%) respondentów. Według tych samych respondentów środkami, które używa młodzież miasta są w kolejności: cannabis, środki wziewne i amfetamina. Skalę rozkładu przedstawia poniższy diagram.

Ranking środków wg badanych

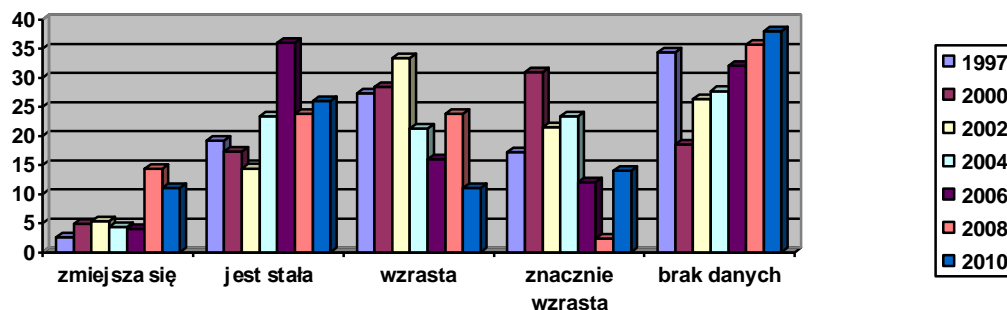


Obraz ten w kolejnym badaniu mniej różni się od wyników uzyskanych od osób dorosłych i młodzieży. Przedstawia on rozkład środków używanych przez osoby kontaktujące się z respondentami badanej grupy. Widać tu jednak wysoką pozycję amfetaminy i marihuany (pozycje dominujące w ankietach młodzieży). Świadczy to o dalszym wzroście zainteresowania respondentów problemami młodzieży.

Respondenci potwierdzili występowanie w okolicy ich działania młodzieży używającej środków narkotycznych – 59,3% (2008 - 52,4% (2006 - 56%, 2004 - 55,3% 2002 - 68,4%, w 2000r. 59,26% w 97r. - 52,53%).

Według badanych, w ciągu ostatnich trzech lat ilość używającej środków odurzających młodzieży utrzymuje się na średnim poziomie, z zaburzoną tendencją spadkową. Dynamikę wzrostu przedstawia poniższy diagram

Ilość biorących w ostatnich 3 latach



W diagramie tym warto zwrócić uwagę na rosnący odsetek osób niezdecydowanych.

Respondenci tak samo jak w poprzednich badaniach określili dwie podstawowe grupy wiekowe używającej narkotyków młodzieży. Za pierwszą z przedziałem 16 - 18 lat opowiedziało się 33,3% (2008 - 30,9% 2006 - 48%, 2004 - 36,15 2002 - 26,32%, w 2000r. 28,4% w 97r. - 18,18%) respondentów. Za drugą mieszczącą się w przedziale 13 - 15 lat opowiedziało się 22,2% (2008 - 30% 2006 - 20%, 2004 - 34,04% 2002 - 35,09%, w 2000r. 35,8% w 97r. - 32,32%) badanych,

Młodzież używająca środków odurzających posiadała w 2010r stałe miejsca spotkań, w rejonach działania 18,5% respondentów. (w 2008 - 23%, w 2004 - 19,2% (2002 - 36,8%, w 2000r. 35,8% w 97r. - 22,22%).

Badani w 18,5% (2008 - 4,8% 2006 - 10%, 2004 - 8,5% 2002 - 5,3%, w 2000r. 7,41% w 97r. - 6,6%) stwierdzili, iż młodzież eksperymentuje z nowymi środkami odurzającymi (leki i dopalacze).

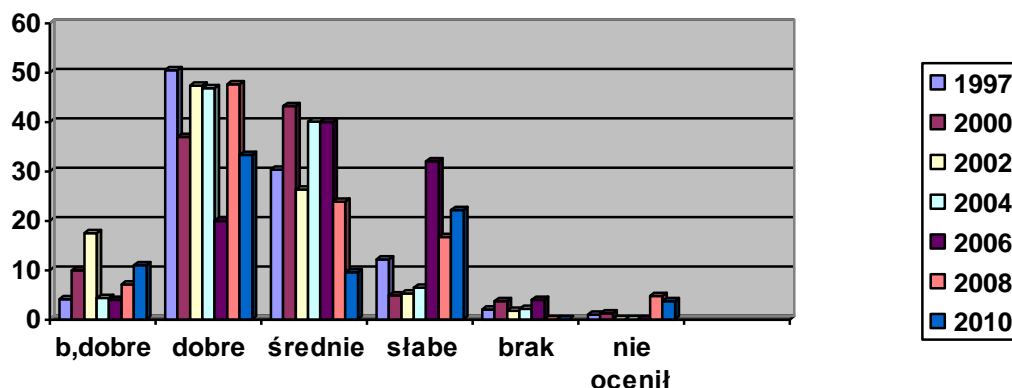
W obecnych badaniach respondenci nie potwierdzili występowania na swoim terenie miejsc produkcji narkotyków domowym sposobem. W latach poprzednich sytuacje takie miały miejsce (2008 - 3%, 2002 - 3,5%, w 2000r. 2,47% w 97r. - 7,7%).

Ponownie wzrósł do 33,3% odsetek (2008 - 11,9% 2006 - 44% (2004 - 55,2% 2002 - 52,63%, w 2000r. 54,32% w 97r. - 25,25%) respondentów potwierdzających występowanie dealerów narkotykowych na swoim terenie działania. Miejsce ich występowania to okolice szkół, dyskotek i barów. Dokładnego umiejscowienia respondenci nie podali.

Staż pracy respondentów (w powiązaniu z badanym terenem) wynosił od kilku miesięcy do 30 lat. Dominowała grupa o stażu od 1 do 5 lat

Badani ocenili własny poziom rozeznania problemów i obszaru działania, wyniki tej oceny przedstawia poniższy diagram.

Posiada rozeznanie środowiska



Badani wypowiedając się na temat przemocy w środowisku młodzieży stwierdzili iż zjawisko to jest nadal zauważalne, 51,8% (2008 - 40,5% (2006 - 44%, 2004 - 40,43% (2002 - 52,63%) respondentów było świadkiem takiej przemocy.

Stwierdzili oni, iż sprawcami agresji była młodzież starsza – 48,% wskazań, 51,8% respondentów nie wskazało sprawcy.

(2008 - 8% (2004 - 6,4% 2002 - 15,79%) dorośli, w (2008 - 33,3% (2006 - 28%, 2004 - 34,04% 2002 - 26,32%) młodzież starsza od ofiary i w (2008 - 4,8 % (2006 - 4%, 2004 - 0,0%, 2002 - 8,77%) rówieśnicy ofiary.

VII. PODSUMOWANIE I WNIOSKI

Przedstawione w poprzednich rozdziałach wyniki badań wyznaczają poziom i zasięg występowania problemów alkoholowych i narkotycznych w poszczególnych osiedlach miasta Wałbrzycha. Przedstawiają też kierunki zmian zachodzących w okresie pomiędzy rokiem 1997 a chwilą obecną. Praktycznie przedstawiają niezależne obrazy widziane oczyma różnych grup respondentów. Grupy te łączy wspólna cecha, jest nią zamieszkiwanie bądź bezpośredni stały kontakt z badanym obszarem.

W tym rozdziale chcemy przedstawić powiązanie wskaźników dotyczących badanych problemów uzyskanych od poszczególnych grup respondentów w każdym z badanych osiedli. Zgodnie z przyjętymi założeniami, wnioski dotyczące poszczególnych rejonów powinny być oparte na wynikach uzyskanych od minimum dwu grup respondentów.

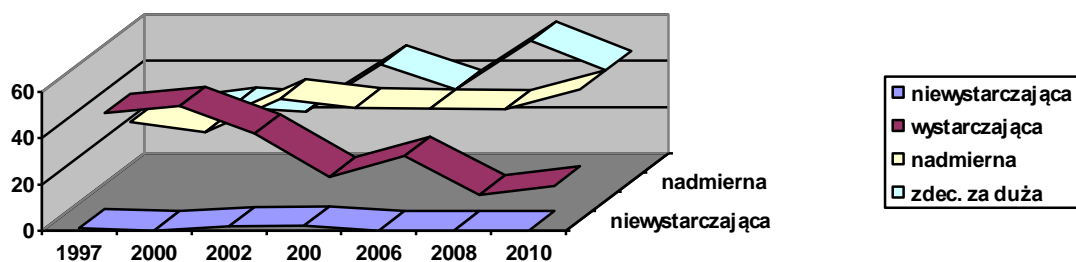
Wnioskowanie opierać będziemy na podstawowych wskaźnikach, które w poszczególnych badaniach uzyskiwały najwyższe wartości. Analiza dotyczyć będzie problemów występujących w mieście jako całości jak i sytuacji w poszczególnych rejonach.

W rozdziale przedstawimy również w formie diagramów zestawienie wskaźników problemów w rozbiciu na poszczególne rejony.

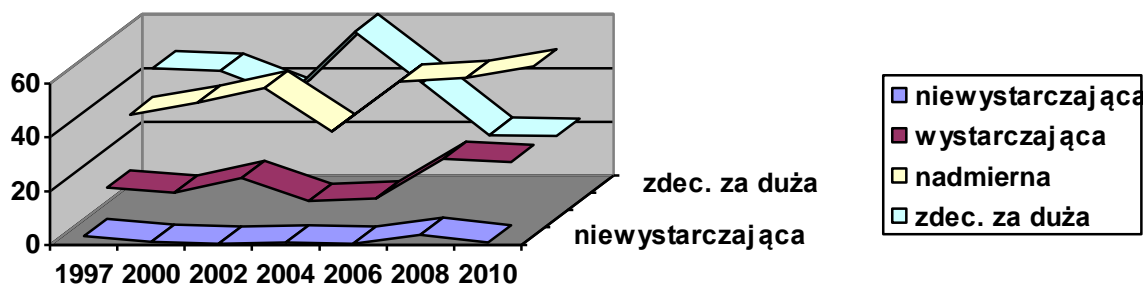
1. Problemy alkoholowe.

Pierwszym rozpatrywanym wskaźnikiem będzie podaż alkoholu i jego dostępność w poszczególnych rejonach. Wskaźnik ten występował w badaniach sondażowych oraz badaniach osób zawodowo zajmujących się badanymi problemami. Rozkład odpowiedzi w obu grupach był różny, przedstawiają to, w rozbiciu na lata poniższe wykresy.

Podaż alkoholu w środowisku wg resp. „SONDY” w latach



Podaż alkoholu w g „ZAWODOWCÓW”



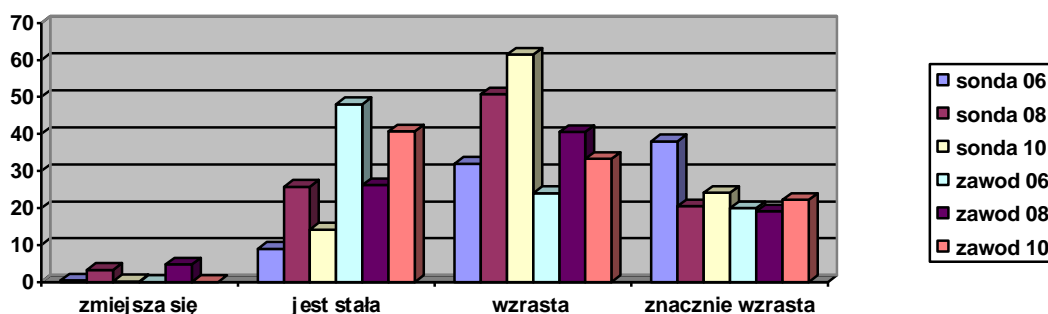
Jak widać w obu grupach występuje zdecydowana przewaga podaży nadmiernej i zdecydowanie za dużej. W 2008 roku nastąpiło znaczne rozejście się ocen dot. „podaży zdecydowanie za dużej”, i tak

respondenci sondy wykazują systematyczny spadek wskaźnika natomiast „zawodowcy” wskazują załamanie tendencji spadkowej i ponowny wzrost wskaźnika. W obecnych badaniach spadek wskaźnika w sondzie uległ zatrzymaniu co utrzymuje „nadpodaż” na utrwalonym wysokim poziomie.

Podążając zdecydowanie za dużą respondenci (30% i więcej) wskazali w następujących rejonach: Poniatów, Podgórze, Śródmieście** (2008 - Gaj**, Sobięcin**, Śródmieście i Lubiechów 2006 - Gaj*, Książ*, Poniatów, Sobięcin, Podzamcze i Podgórze, 2004 - Gaj, Glinnik Stary, Książ i Śródmieście (2002 - Nowe Miasto, Podzamcze, Podgórze (w 2000r. Piaskowa Góra, Biały Kamień i Podgórze).

Drugim wskaźnikiem obrazującym występowanie problemów alkoholowych w środowisku jest ocena przyrostu (w okresie ostatnich 3 lat) ilości osób nietrzeźwych w miejscu zamieszkania bądź działania, dokonana przez wspomniane wcześniej grupy respondentów. Przedstawia to poniższy diagram.

Liczba nietrzeźwych w st. 3 latach według



Obydwa badania wykazują, że według respondentów występuje stabilizacja ilości osób nietrzeźwych w ich otoczeniu. Wskaźnik ten nadal rozkłada się na terenie miasta nieregularnie. Podwyższony przyrost ilości osób nietrzeźwych dominuje wg grup respondentów (głównie sondy) w następujących rejonach: Stary Zdrój, Rusinowa, Konradów i Lubiechów (2008 - Gaj**, Piaskowa Góra, Poniatów** i Sobięcin** 2006 - Gaj*, Poniatów, Sobięcin, Książ, 2004 - Nowe Miasto*, Biały Kamień, Gaj i Podgórze 2002 - Nowe Miasto*, Sobięcin*, Glinnik Nowy*, w 2000r. Piaskowa Góra*, Podzamcze, Szczawienko*, Sobięcin*, Poniatów*, Glinnik Nowy, Gaj, Lubiechów i St. Zdrój w 97r. - Piaskowa Góra, Szczawienko, Biały Kamień, Podgórze, Nowe Miasto, Poniatów, Sobięcin i Książ).

Z przyrostem nietrzeźwości dorosłych koresponduje występowanie młodzieży używającej alkoholu. W obecnych badaniach ocena tego wskaźnika w grupach była rozbieżna.

Podwyższony wskaźnik znacznego przyrostu młodzieży używającej alkoholu w okolicy miejsca zamieszkania, bądź działania według

respondentów występował w następujących rejonach: Poniatów**, Szczawienko, Kozice, Konradów i Książ

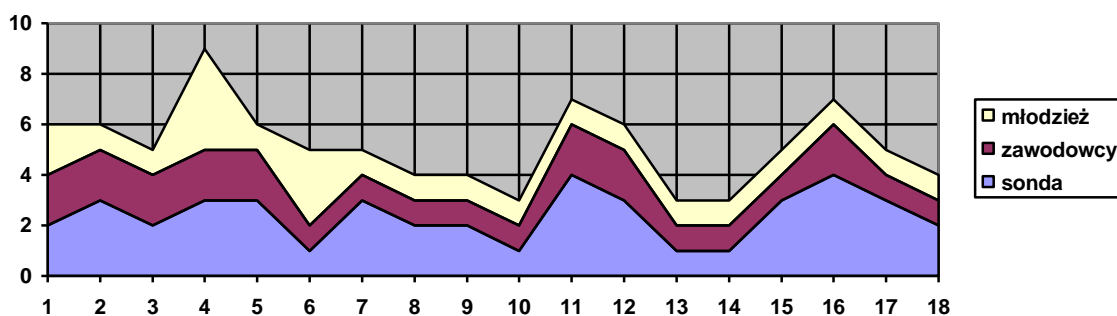
(2008 - Gaj, Śródmieście, Poniatów* i Piaskowa Góra 2006 - Poniatów Sobięcin i Podgórze, 2004 - Piaskowa Góra, Gaj i Szczawienko 2002 - Podgórze*, Podzamecze*, Poniatów*, Sobięcin*, w 2000r. Śródmieście*, Podgórze*, Szczawienko*, Podzamecze, Poniatów*, Nowe Miasto, Sobięcin, Gaj, Lubiechów* w 97r. - Śródmieście, Podgórze, Lubiechów, Poniatów, Biały Kamień, Szczawienko i Rusinowa).

Widocznym nośnikiem problemów alkoholowych na danym terenie są grupy osób nadużywających alkoholu, spotykające się w stałych miejscach. Grupy te mają często negatywny wpływ na środowisko lokalne (subkultura). Na terenie miasta występują grupy złożone z osób dorosłych jak również grupy młodzieżowe. Miejsca spotkań takich grup według respondentów występują ze znacznym nasileniem nadal na terenie całego miasta. Problemom alkoholowym towarzyszyło poczucie zagrożenia bezpieczeństwa przeciętnego mieszkańca ze strony osób nietrzeźwych poziom tego wskaźnika uległ stabilizacji (odrębne zdanie „zawodowców”). Wskaźnik ten wg „zawodowców” występował we wszystkich rejonach, wg respondentów sondy jego nasilenie występowało w rejonach: Stary Zdrój, Konradów, Śródmieście

(2008 - Poniatów*, Lubiechów* i Piaskowa Góra. 2006 - Poniatów, Sobięcin, Gaj, Lubiechów, 2004 - Książ*, Glinnik Stary Konradów i Rusinowa. 2002 - Śródmieście*, Piaskowa Góra* i Książ, w 2000r. Szczawienko, Lubiechów, Konradów i Rusinowa w 97r. - Śródmieście, Piaskowa Góra, Podzamecze)

Aby przedstawić pełne obciążenie poszczególnych rejonów problemami alkoholowymi nadaliśmy po 1 punkcie każdemu wskaźnikowi (przekraczającemu znacznie średnią) uzyskanemu w sondzie terenowej (5 wskaźników), ankiecie dla uczniów (5 wskaźników) oraz badaniu osób zawodowo zajmujących się problemami (8 wskaźników). Suma punktów uzyskana przez każdy rejon w 18 punktowej skali świadczy o poziomie jego zagrożenia. Uzyskany w ten sposób obraz sytuacji przedstawia poniższy wykres.

Problemy alkoholowe w rejonach
(oś pionowa – punkty, pozioma – rejon)



Średnia 5,1 (2008 - 5,3 2006 - 5,6 2004 - 7,8)

Jak widać z diagramu w żadnym z rejonów nie wystąpiło skumulowanie wszystkich 18 wskaźników. Mając na względzie planowanie działań prewencyjno profilaktycznych, należy do rejonów zagrożonych zaliczyć i te, które w zestawieniu osiągnęły 7 punktów. Rejonami tymi są: Piaskowa Góra*, Rusinowa, Konradów

(2008 - Gaj**, Lubiechów**, Nowe Miasto**, Biały Kamień i Poniatów, 2006 - Nowe Miasto**, Śródmieście**, Piaskowa Góra**, Gaj*, Sobięcin, Podgórze i Lubiechów, 2004 - Nowe Miasto*, Śródmieście*, Piaskowa Góra*, Podzamcze*, Szczawienko*, Biały Kamień, Rusinowa, Gaj, Glinnik Stary i Książ. 2002 - *Nowe Miasto*, Piaskowa Góra*, Podzamcze*, Szczawienko*, Stary Zdrój, Śródmieście, Sobięcin i Podgórze, w 2000r. Nowe Miasto, Piaskowa Góra*, Poniatów, Podzamcze, Szczawienko*, Sobięcin, Rusinowa, Lubiechów, Podgórze*, Glinnik Nowy w 97r. - Piaskowa Góra, Poniatów, Szczawienko, Biały Kamień, Podgórze i Rusinowa).*

2. Problemy narkotyczne

Problemy te podobnie jak alkoholowe zostały dokładnie opisane w poprzednich rozdziałach, obecnie rozpoznane w poszczególnych badaniach wskaźniki przedstawimy uporządkowane terytorialnie.

Wskaźnikiem dotyczącym wszystkich grup badanych była bezpośrednia styczność z problemami narkomanii. Wskaźnik ten był wysoki we wszystkich grupach, różnicowania występowały jedynie w obrębie niektórych rejonów.

Rejonami, w których minimum dwie grupy respondentów odnotowały najwyższe wskaźniki styczności były: Podzamcze i Sobięcin, najczęstsze wskazania w poszczególnych grupach miały: Glinnik Stary i Nowe Miasto.

(2008 - Szczawienko*, Rusinowa, Gaj 2006 - Piaskowa Góra*, Nowe Miasto*, Glinnik Stary*, Konradów i Szczawienko. 2004 - Piaskowa Góra, Nowe Miasto, Glinnik Stary. 2002 - *Poniatów*, Lubiechów i Gaj, w 2000r. Piaskowa Góra*, Poniatów*, Podzamcze, Sobięcin, Nowe Miasto w 97r. - Poniatów, Piaskowa Góra, Konradów i Rusinowa).*

Kolejny wskaźnik uszczegóławia przedstawiony powyżej obraz. Dotyczy bowiem w przypadku sondy i ankiety "zawodowców" występowania w rejonie grup odurzającej się młodzieży. Występowanie tego wskaźnika dotyczyło obecnie rejonów: Glinnik Stary i Podzamcze

(2008 - Lubiechów*, Książ, Podzamcze i Stary Zdrój, 2006 - Sobięcin*, Biały Kamień i Lubiechów, 2004 - Sobięcin, Glinnik Stary. 2002 - *Lubiechów, Glinnik Nowy i Poniatów, w 2000r. Podzamcze, Podgórze, Rusinowa w 97r. - Szczawienka Gaju i Konrada).*

Następny wskaźnik dotyczy zmian ilości młodzieży używającej środków odurzających w okresie ostatnich 3 lat. Przedstawiamy tu powiązanie kategorii "znacznym wzrostem ilości" uzyskane w sondzie terenowej i ankiecie "zawodowców". W tych kategoriach zanotowaliśmy

znaczny podobnie jak w poprzednich badaniach rozrzut terytorialny. Dlatego też jedynie wskazujemy te rejony, które odrębnie uzyskały najwyższe wskazania w sondzie i ankiecie „zawodowców”. Są nimi pomimo dalszego spadku wartości wskaźnika: Śródmieście*, Glinnik Stary i Konradów.

(2008 - Sobięcin*, Gaj, Nowe Miasto, Śródmieście 2006 - Podzamcze, Poniatów, Sobięcin i Książ, 2004 - Piaskowa Góra*, Nowe Miasto, Konradów (2002 - Biały Kamień*, Podgórze*, Podzamcze*, Sobięcin* i Piaskowa Góra* (w 2000r. Śródmieście, Szczawienko, St. Zdrój*, Piaskowa Góra*, Podgórze, Poniatów, Sobięcin i Podzamcze w 97r. - Szczawienko, Biały Kamień, Piaskowa Góra, Rusinowa, Nowe Miasto, Konradów, Stary Zdrój, i Książ).

Czynnikiem sprzyjającym rozwojowi problemów narkotycznych w rejonie jest istnienie stałych miejsc spotkań osób odurzających się. Miejsca takie podobnie jak w przypadku problemów alkoholowych pozwalają spotykającej się tam młodzieży na wytworzenie i kultywowanie specyficznych zachowań podkulturowych. Miejsca te są wreszcie ośrodkami wymiany i handlu środkami. W taki właśnie sposób powstawały przed kilkunastu laty znane "bajzle" wrocławskie, warszawskie czy szczecińskie.

Istnienie w poszczególnych rejonach takich miejsc potwierdzili i wskazali podobnie jak w poprzednich badaniach jedynie respondenci sondy. Ze względu na ten fakt podajemy rejony o najwyższych wskaźnikach: Poniatów, Kozice i Lubiechów*.

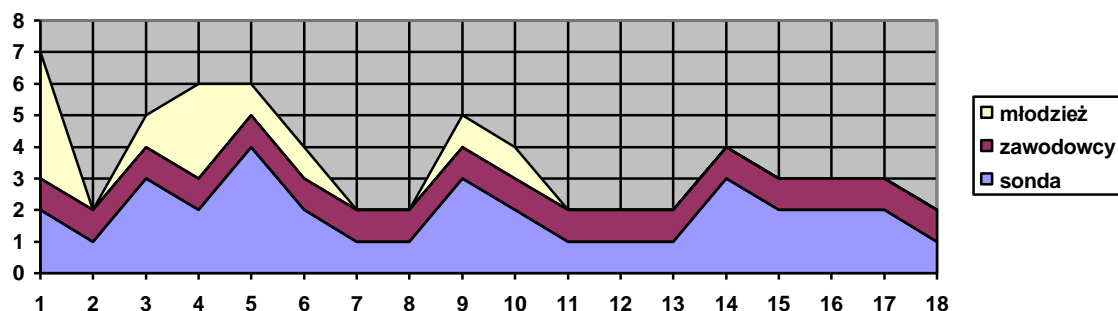
(2008 - Książ, Lubiechów, Podzamcze i Stary Zdrój 2006 - Poniatów i Sobięcin, 2004 - Konradów, Glinnik Stary, Książ*, Piaskowa Góra*, Szczawienko i Poniatów * 2002 - Sobięcin*, Glinnik Nowy*, Poniatów, Książ i Piaskowa Góra.

Aby przedstawić zakres handlu środkami odurzającymi zestawiliśmy wyniki ankiety dla młodzieży (możliwość zakupu) i „zawodowców”

Analizując wyniki tego zestawienia można stwierdzić iż dealerzy narkotykowi aktualnie częściej operują w okolicach szkół w rejonach: (1008 - Podzamcze, Śródmieście* i Sobięcin. 2006 - Nowe Miasto*, Stary Zdrój i Gaj, 2006 - Nowe Miasto*, Śródmieście*, Podzamcze, 2004 - Piaskowa Góra*. Nowe Miasto, Śródmieście 2002 - Piaskowa Góra, Stary Zdrój i Konradów, w 2000r. Piaskowej Góry w 97r. - Stary Zdrój i Konradów).

Aby przedstawić pełne obciążenie poszczególnych rejonów problemami narkotycznymi nadaliśmy podobnie jak w przypadku problemów alkoholowych po 1 punkcie każdemu wskaźnikowi, przekraczającemu znacznie średnią, uzyskanemu w sondzie terenowej (4), ankiecie dla uczniów (6) oraz badaniu osób zawodowo zajmujących się problemami (5). Suma punktów uzyskana przez każdy rejon w 15 punktowej skali świadczy o poziomie jego zagrożenia. Otrzymany w ten sposób obraz sytuacji przedstawia poniższy wykres.

Problemy narkotyczne w rejonach
(oś pionowa - punkty, pozioma – rejon)

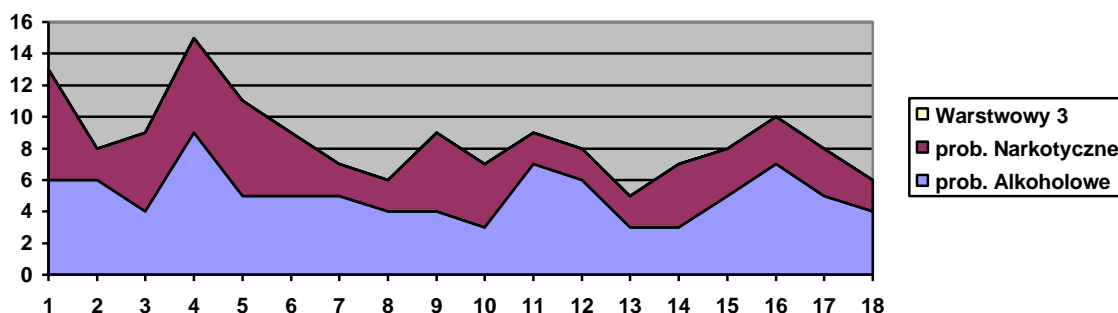


Średnia 3,5 (2008 – 3,5 2006 - 4,1 2004 - 7,7)

Rejonami, w których grupy respondentów wskazywały na występowanie podwyższonych wskaźników problemów narkotycznych były w 2010 roku: Nowe Miasto, Piaskowa Góra i Poniatów (2008 - Podzamcze**, Biały Kamień, Sobięcin** i Gaj 2006 - Piaskowa Góra**, Śródmieście**, Nowe Miasto**, Podzamcze**, Sobięcin i Lubiechów, 2004 - Nowe Miasto*, Śródmieście*, Piaskowa Góra*, Podzamcze*, Glinnik Stary, Konradów i Książ. 2002 - Nowe Miasto*, Piaskowa Góra*, Podzamcze*, Podgórze*, Śródmieście, Stary Zdrój i Sobięcin, w 2000r. Nowe Miasto, Piaskowa Góra, Podzamcze, Podgórze* w 97r. - Szczawienko, Konradów i Podgórze).

Współwystępowanie problemów alkoholowych i narkotycznych w badanych rejonach miasta przedstawia wykres sumujący przedstawione wskaźniki dominujące (skala 33 punktowa).

Problemy alkoholowe i narkotyczne w rejonach
(oś pionowa - punkty, pozioma – rejon)



(średnia 8,6 2008 - 8,8 2006 - 15,5 punktów)

Zgodnie z założeniami monitorowania przedstawiona tu punktacja opiera się wyłącznie o wskaźniki znacznie przekraczające średnią występowania w badanej populacji. Z tego też względu należy stwierdzić

iż w ponad połowie rejonów występują badane problemy. Skala 33 punktowa, według której przedstawiamy współwystępowanie problemów została zbudowana nieco "na wyrost". W praktyce skalę podzieliliśmy na 5 części: pierwsza o punktów oznacza "brak zagrożenia", druga od 1 do 7 punktów określa "zagrożenie zwiastunowe", trzecia od 8 do 15 punktów "zagrożenie średnie", czwarta od 16 do 23 punktów "zagrożenie znaczne" oraz piąta o skali od 24 wzwyż określająca "zagrożenie ekstremalne".

Jak wynika z analiz na terenie miasta od 2008 roku nie występują dwie krańcowe grupy oraz grupa „zagrożenia znacznego” w którym były w poprzednich badaniach rejonu: (2006 - Piaskowa Góra** i Sobięcin, 2004 - Piaskowa Góra, Nowe Miasto, Podzamcze, Śródmieście, Szczawienko, Biały Kamień Glinnik Stary, Konradów, Książ 2002 - Nowe Miasto*, Podgórze*, Podzamcze*, Stary Zdrój, Śródmieście, Piaskowa Góra i Sobięcin, w 2000r. Nowe Miasto i Podzamcze w 97r. - Szczawienko i Podgórze)

Zagrożenie średnie występowało w rejonach: Nowe Miasto, Stary Zdrój, Śródmieście, Piaskowa Góra, Poniatów, Podzamcze, Sobięcin, Rusinowa, Gaj, Kozice, Konradów i Lubiechów

(2008 - Gaj, Biały Kamień, Sobięcin, Podzamcze, Śródmieście, Piaskowa Góra, Stary Zdrój, Poniatów, Lubiechów, Nowe Miasto 2006 - Nowe Miasto, Śródmieście, Poniatów, Podzamcze, Podgórze, Gaj, Konradów, Lubiechów i Książ.)

W pozostałych 7 rejonach współwystępowanie problemów alkoholowych i narkotycznych mieściło się w punktacji odpowiadającej „zwiastunom zagrożenia”.

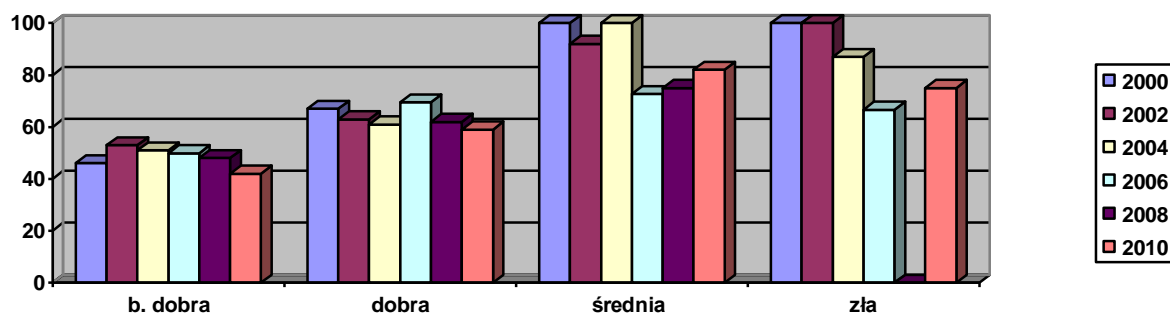
3. Problemy patologii rodziny według grup respondentów.

Występowanie zaburzeń w funkcjonowaniu rodziny jest powiązane z badanymi problemami - szczególnie alkoholowymi poprzez opisane przy analizowaniu ankiet młodzieży zjawisko „zespołu wyuczania społecznego”. W tym przypadku problemy rodziny traktujemy jako czynnik przyspieszający inicjację alkoholową wychowywanych w niej dzieci. Obserwujemy tu również przejmowanie przez te dzieci specyficznych ról w rodzinach oraz tworzenie się stereotypów zachowań i reakcji owocujących w przyszłości zaburzeniami w postaci zespołów DDD i DDA (Dorosłe Dzieci Dysfunkcyjne, Dorosłe Dzieci Alkoholików). Warto tu przypomnieć, że obniżona autoocena rodziny deklaruje nadal 16,6% (2008 - 17,3% 2006 - 21,01%, 2004 - 20,63% 2002 - 19,3%) uczniów gimnazjów i 17,5% (2008 - 22,6% 2006 - 26,35%, 2004 - 26,77% 2002 - 24,36%) uczniów szkół średnich. Systematyczny spadek wskaźnika oraz brak ocen grupy „zdecydowanie źle” wskazuje na stopniową poprawę sytuacji.

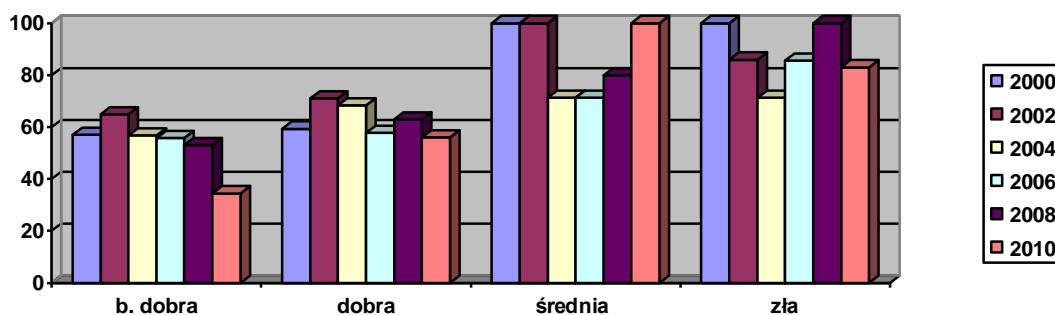
Inaczej na ten sam problem patrzymy analizując występowanie rodzin problemowych (alkohol, przemoc) w ankiecie dla osób zawodem lub funkcją związanych z przeciwdziałaniem problemom alkoholowym i narkotycznym. Występujące tu rozbieżności wskazują nadal na zróżnicowanie funkcji i zawodu respondentów. Mimo tych rozbieżności widać występowanie zjawiska na średnim, utrzymującym się poziomie..

Wskaźnikiem który wskazuje ewidentne powiązania młodzieży z rodzin problemowych z przejawami patologii jest ich udział w sytuacjach związanych z agresją i przemocą. Powiązanie oceny rodziny z bliskimi kontaktami z agresją i przemocą przedstawia poniższy diagram.

Kontakt gimnazjalistów z przemocą a ocena rodziny



Kontakt młodzieży szkół ponadgimnazjalnych z przemocą
A ocena rodziny

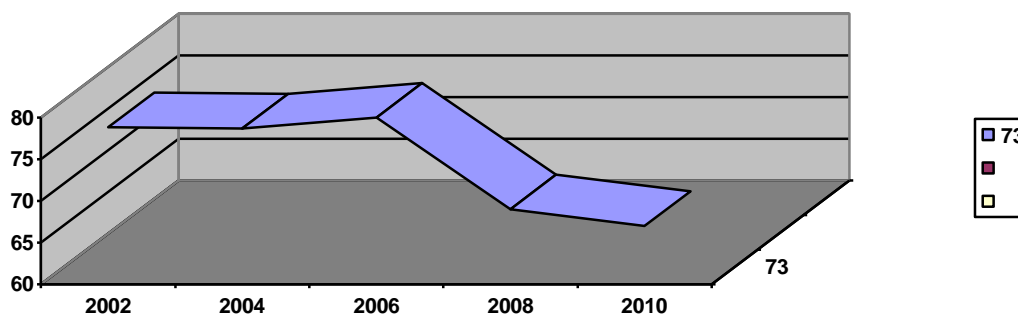


Widać tu potwierdzenie zależności w obu typach szkół.

Ankietowane osoby zawodem lub funkcją związane z przeciwdziałaniem badanym problemom potwierdziły występowanie w swoim otoczeniu rodzin z problemem alkoholowym oraz rodzin w których występuje przemoc.

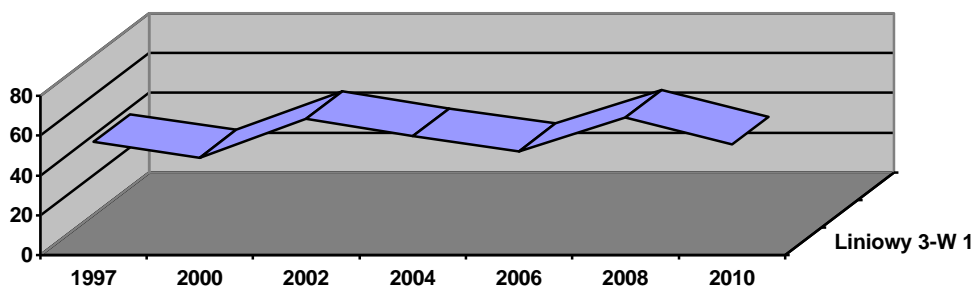
Zestawienie wyników z poszczególnych lat przedstawiają poniższe diagramy

Zna rodziny z problemem alkoholowym



Widać kontynuację spadku wskaźnika znajdującego się do roku 2006 na b. wysokim poziomie.

Potwierdza występowanie przemocy w rodzinie



W tym przypadku zauważamy powrót do poprawy wskaźnika.

Przedstawione dane od obu ankietowanych grup nadal wskazują na stabilizację wysokiego odsetka rodzin problemowych.

WNIOSKI

Analiza wszystkich uzyskanych danych potwierdziła wnioski postawione w poprzednich rozdziałach. Potwierdził się fakt, iż zmiany w problemach alkoholowych i narkotycznych wśród młodzieży są przez dorosłych zauważane ze znacznym opóźnieniem. Opóźnienie to jest istotnie wyższe w przypadku problemów narkotycznych. Analiza pozwoliła również na postawienie wniosków końcowych dotyczących:

- I. geografii i dynamiki problemów
- II. propozycji działań prewencyjno profilaktycznych.

ad I.

1. Wystąpiło dalsze obniżenie średniej poziomu wskaźników problemów alkoholowych z 5,6 i 5,3 na 5,1 punkta
2. Problemy alkoholowe mają nadal tendencję wzrostową w rejonach: Piaskowa Góra*, Rusinowa, Konradów
3. Wzrost ilościowy problemów alkoholowych nadal pozostaje w ścisłym związku z nadpodażą alkoholu w rejonach miasta - potwierdzone przez większość respondentów - z zaznaczeniem nieznacznej poprawy sytuacji.
4. Dominuje spożycie piwa łączonego z winem i ponownie rosnącą rolą wódki
5. Utrzymuje się spadek poczucia zagrożenia mieszkańców ze strony osób nadużywających alkoholu

6. Używanie alkoholu przez młodzież gimnazjalną wykazuje dalszą tendencję spadkową
7. Zestawienie wskaźników „ilości osób nietrzeźwych”, „ilości pijącej młodzieży”, „występowania zagrożenia ze strony osób nietrzeźwych” oraz obrazu spożycia w badanej próbie z utrwaloną „nadpodażą alkoholu” może sugerować dostosowanie się do podwyższonych norm obecności alkoholu w środowisku.
8. Problemy narkotyczne w mieście ponownie uległy przemieszczeniu i występują obecnie w rejonach : Nowe Miasto, Piaskowa Góra i Poniatów
9. Występuje okresowa penetracja okolic szkół przez dealerów narkotykowych (lista szkół zagrożonych stanowi odrębny załącznik)
10. Dealerzy odwiedzają rejony szkół średnich oraz gimnazjów.
11. Dalszemu zmniejszeniu uległo zainteresowanie środkami narkotycznymi wśród młodzieży szkół ponadgimnazjalnych przy stabilizacji na niskim poziomie zainteresowania w gimnazjach.
13. Na „rynku” narkotykowym wystąpiły zmiany. Dominuje cannabis wzrasta udział środków wziewnych i amfetaminy, pojawiły się dopalacze i leki oraz grzyby halucynogenne, maleje znacznie rola opiatów
14. Wskaźnik zagrożenia kumulacją problemów alkoholowych i narkotycznych od 2008 roku systematycznie maleje
15. Badane problemy mają nadal powiązania z problemami występującymi w rodzinach – pomimo dalszej poprawy oceny rodziny
16. Młodzież z zaburzonych rodzin nadal wyraźnie częściej doznaje bądź dokonuje aktów przemocy i agresji.
17. Znacznie zmniejszył się udział młodzieży w aktywnej profilaktyce

ad II.

1. Należy sukcesywnie modyfikować działania profilaktyczne w szkołach podstawowych i gimnazjach dostosowując je do zmieniającej się sytuacji i oczekiwań młodzieży.
2. Do działań tych należy szerzej włączać programy wiążące się z profilaktyką rodziców
3. Ze względu na widoczne efekty należy nadal prowadzić współdziałanie ze Strażą Miejską i Policją w rozpoznaniu i eliminowaniu z okolic szkół dealerów narkotykowych
4. W związku z utrwalonym poziomem nadpodaży alkoholu koniecznym jest reagowanie na wszelkie zgłaszane nieprawidłowości dotyczące sprzedaży i wyszynku alkoholu. Efekty tych działań powinny być podawane do publicznej wiadomości (oczekiwany społecznie element prewencji ogólnej). Nadal dotyczy to szczególnie wskazanych rejonów o podwyższonej sprzedaży alkoholu nieletnim

5. Niezbędnym jest nadal objęcie specjalistycznym szkoleniem sprzedawców alkoholu w mieście (warunek odnowy koncesji)
6. Należy kontynuować programy szkoleniowe dla osób zawodem lub funkcją związanych z problemami alkoholowymi i narkotycznymi, dotyczące założeń i zasad polityki miasta wobec tych problemów oraz podstawowych informacji dotyczących monitorowania zjawisk w miejscu pracy bądź działania.
7. W realizowanych programach profilaktycznych (od szkół podstawowych) należy rozszerzać zakres dotyczący zapobiegania agresji i przemocy rówieśniczej oraz domowej z uwzględnieniem specyfiki związanej z występowaniem sprawców dorosłych
8. W profilaktyce przemocy należy uwzględnić również programy dla sprawców z różnych grup wiekowych (współpraca z Policją i Sądami)

LITERATURA

1. Jasiński J. Podstawowe problemy metodologiczne badań nad spożyciem alkoholu przeprowadzanych w populacji generalnej. Alkoholizm i Narkomania Zima 1990
2. Jasiński J. Spożycie napojów alkoholowych w Polsce w 1985 r. Archiwum Kryminologii T. XVI 1989
3. Jasiński J. Rozmiary i dystrybucja spożycia alkoholu w Polsce. Oceny oparte na badaniach na próbie udziałowej i losowej. Archiwum Kryminologii T. XVIII 1992
4. Makel K. Pomiar spożycia alkoholu. w I. Wald red. Alkohol oraz związane z nim problemy społeczne i zdrowotne Warszawa 1986 PWN
5. Moskalewicz J. Zmiany w konsumpcji alkoholu w latach 1984 - 1989. Alkoholizm i Narkomania Lato 1991
6. Moskalewicz J. Sierosławski J. Szymanowski T. Świątkiewicz G. Zieliński A. Alkohol jako problem społeczny. w T. Szymanowski (red) Patologia społeczna - wybrane problemy.
7. Sierosławski J. Spożycie alkoholu i polityka wobec alkoholu w ocenie społecznej. Raport z badań ankietowych IPiN. Alkohol a zdrowie nr 4 Warszawa 1992
8. Świątkiewicz G. Postrzeganie problemu złego traktowania dziecka na tle innych problemów społecznych Alkoholizm i narkomania Wiosna 1992
9. Zieliński A. Wzory picia alkoholu w Polsce Alkoholizm i Narkomania Jesień 1988
10. Frączek A. Rozwój w okresie dorastania a nawykowe palenie i picie. Nowiny Psychologiczne nr 5 - 6
11. Wójtowicz S. Relacje z rówieśnikami a picie alkoholu przez dorastających. Alkoholizm i Narkomania nr 14
12. Thile Z. Zgirski L. Toksykomanie PZWL Warszawa 1976
13. Godwod-Sikorska C. Moskalewicz J. Sierosławski J. Zależności lekowe-raport z badań IPiN W-wa
14. Wojciechowski M. Jak do tego dochodzi. Remedium nr 3 Wrzesień 1993
15. Wojciechowski M. Jak zostać narkomanem. LPS W-wa 1993
16. Siczek J. Narkonauca - od uzależnienia do dobrego życia. Jacek Santorski & CO W-wa 1994
17. Ostaszewski K. Marihuana, kleje i inne ... - niepokojące tendencje. Remedium nr 4 czerwiec 1993.
18. Kulka Z. Socjodemograficzne aspekty używania przez młodzież wziętych substancji psychoaktywnych. Wyniki badań ankietowych. IPiN I etap badań 1993 w Alkoholizm i Narkomania.
19. Cyganik L. Występowanie problemów alkoholowych wśród młodzieży na terenie m. Wrocławia. w Bogunia I. (red) Problemy patologii społecznej wśród młodzieży m. Wrocławia i woj. wrocławskiego. Fundacja Profilaktyki Społecznej W-wa 1993.
20. Sadowska L. Niektóre problemy związane z używaniem alkoholu w rodzinie w świetle obserwacji. w Profilaktyka i Rehabilitacja Uzależnień (materiały z konferencji XVII Ogólnokrajowego Dnia Rehabilitacji Dziecka) TWK Wrocław 1993
21. Waszkiewicz L. Drodowska B. Iwanicka Z. Zjawisko narkomanii w środowisku wrocławskim. w Profilaktyka i rehabilitacja uzależnień. TWK Wrocław 1993

22. Żandarska C. Gredel Kijewska W. Inicjacja narkotyczna w grupie najmłodszych narkomanów podejmujących leczenie. w Profilaktyka i rehabilitacja uzależnień. TWK Wrocław 1993
23. Turek A. Narkomania i jej występowanie na terenie m. Wrocławia i woj. wrocławskiego. (raport t.I i II) Raport dla Pełnomocnika Ministra Zdrowia ds. Uzależnień i Pełnomocnika Wojewody ds. Uzależnień. Wrocław 1992.
24. Turek A. Zjawisko narkomanii wśród młodzieży m. Wrocławia i woj. wrocławskiego. w Bogunia I. (red) Problemy patologii Społecznej Wśród Młodzieży Miasta Wrocławia i woj. Wrocławskiego. Fundacja Profilaktyki Społecznej Wrocław 1993
25. Olweus D. Mobbing fala przemocy w szkole. Jak ją powstrzymać. J. Santorski & CO Warszawa 1998
26. Richard D. Narkotyki Książnica Katowice 1999
27. Hawkins D.J. Podręcznik ewaluacji programów profilaktycznych. Nadużywanie substancji uzależniających i inne problemy społeczne. Instytut Psychiatrii i Neurologii, Polskie Towarzystwo Psychologiczne - Pracownia Wydawnicza Warszawa - Olsztyn 1994
28. Fatyga B. Dzicy z naszej ulicy. Antropologia kultury młodzieżowej. Ośrodek Badań Młodzieży Instytut Stosowanych Nauk Społecznych Uniwersytet Warszawski Warszawa 1999
29. CSS. STATISTICA StatSoft Tulsa 1986-1991